



Association régionale
des Missions Locales

ÎLE-DE-FRANCE

Rapport d'activité 2024

Sommaire

Rapport Moral	Pages 4 - 5
Les Missions Locales d'Île-de-France	Pages 6 - 9
L' Association Régionale des Missions Locales	Page 10 - 11
La Représentation du réseau	Pages 12 - 13
Le Pôle Métiers	Pages 14 - 19
Le Pôle Qualité et Système d'Information	Pages 20 - 23
Le Pôle Partenariats Entreprises et Communication	Pages 24 - 29
Les perspectives pour 2025	Page 30

Rapport Moral

Chers amis, chers collègues,

C'est avec une grande fierté et une grande émotion que je vous présente aujourd'hui ce nouveau rapport moral, témoignage du chemin parcouru par notre réseau au cours de cette année. L'ARML-IdF et les Missions Locales franciliennes ont une nouvelle fois démontré leur engagement sans faille au service de l'insertion des jeunes, malgré un contexte exigeant et des défis croissants.

Au cours de l'année 2024, nos Missions Locales ont accompagné 182 953 jeunes dans leurs démarches d'insertion, dont 74 981 primo-accueillis, poursuivant ainsi une dynamique de croissance et de réponse aux besoins. Parmi eux, 25 580 ont bénéficié du Contrat d'Engagement Jeune, 42 198 ont suivi un Parcours d'Accompagnement Contractualisé vers l'Emploi et l'Autonomie (PACEA), et plus de 78 379 ont accédé à une formation, une alternance ou à un emploi. Ces chiffres illustrent la pertinence et l'efficacité de notre action.

L'année 2024 a été marquée par une intensification des missions confiées à notre réseau. La mise en œuvre de la loi pour le plein emploi, ainsi que les enjeux régionaux liés à des événements majeurs comme les Jeux Olympiques et Paralympiques de Paris 2024, ont placé notre organisation au cœur des dispositifs d'accompagnement des jeunes.

Cependant, nous avons également dû faire face à des contraintes financières significatives. L'évolution des conditions de financement du Conseil Régional d'Ile-de-France et la limitation de l'enveloppe CEJ ont représenté un véritable défi pour les Missions Locales. Nos structures ont répondu avec une capacité d'adaptation exemplaire, prouvant une fois encore leur engagement et leur résilience.

Je tiens à saluer le travail remarquable de l'ensemble des élus, des professionnels et des partenaires qui font vivre notre réseau. Leur implication, leur professionnalisme et leur volonté d'agir pour la jeunesse sont des atouts précieux. Je les remercie chaleureusement et sais pouvoir compter sur eux pour relever ensemble les défis de demain.

Je souhaite plus particulièrement adresser des remerciements à l'ensemble des membres du Bureau et du CA qui ont encore une fois montré une grande disponibilité pour porter la voix du Réseau et accompagner notre association, ainsi qu'à l'ensemble de l'équipe de l'ARML qui fait preuve d'un engagement exemplaire au service des jeunes et des Missions Locales, sous la direction de son Délégué Général.

Grâce à leur implication, nous avons pu, au cours de l'année, poursuivre notre travail collectif, en lien étroit avec les délégués du personnel, afin de renforcer notre organisation et l'impact de nos actions.

L'année à venir s'annonce une fois encore riche en projets et en évolutions, notamment en lien avec la mise en oeuvre de la Loi pour le Plein Emploi. Forts de nos valeurs et de notre détermination, nous poursuivrons notre engagement avec la même ambition : offrir à tous les jeunes les meilleures chances de réussite grâce à un accompagnement personnalisé et adapté à leurs besoins.

Merci à toutes et à tous,



**Jacques
Crosnier**

Président de
l'Association Régionale
des Missions Locales
d'Île-de-France

Chiffres clés des Missions Locales d'Île-de-France

182 953

jeunes accompagnés

174 629 en 2023

74 981

jeunes en 1^{er} accueil

73 993 en 2023

9 953 627

contacts avec les
jeunes suivis

7 736 812 en 2023

1 181 445

entretiens, ateliers ou
informations collectives

1 214 539 en 2023

25 580

jeunes entrés
en CEJ

28 954 en 2023

42 198

jeunes entrés
en PACEA

45 694 en 2023

84 095 399 €

d'allocations versées dans
le dispositif CEJ

89 194 304 en 2023

9 071 399 €

d'allocations versées dans le
dispositif PACEA

17 259 511 en 2023

67 102

entrées de jeunes
en emploi

68 235 en 2023

(rétro-saisies incluses)

9 158

entrées de jeunes
en alternance

9 924 en 2023

(rétro-saisies incluses)

24 277

entrées de jeunes
en formation

26 334 en 2023

(rétro-saisies incluses)

dont **10 938**

en formations financées
par la région Île-de-France

11 903 en 2023

(rétro-saisies incluses)

53 589

jeunes issus de QPV

50 720 en 2023

13 145

jeunes mineurs reçus
en 1^{er} accueil

11 593 en 2023

77 313

jeunes accompagnés
inscrits à France Travail

38 035

employeurs partenaires des
ML-IdF depuis 2018

NB : Les chiffres ci-dessus sont issus d'I-Milo

Ressources humaines des 60 Missions Locales

60 Missions Locales

Plus de **300** lieux d'accueil

2 068
salariés des ML-IdF

Dont **14** salariés
à l'**ARML-IdF** au 31/12/2024

1 940,46
Equivalents Temps
Plein (ETP)

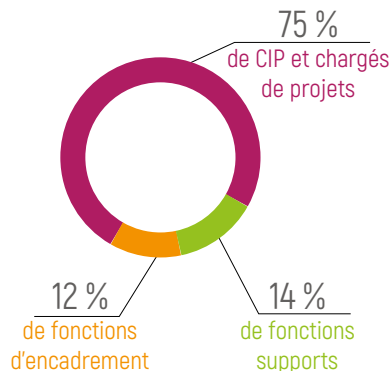
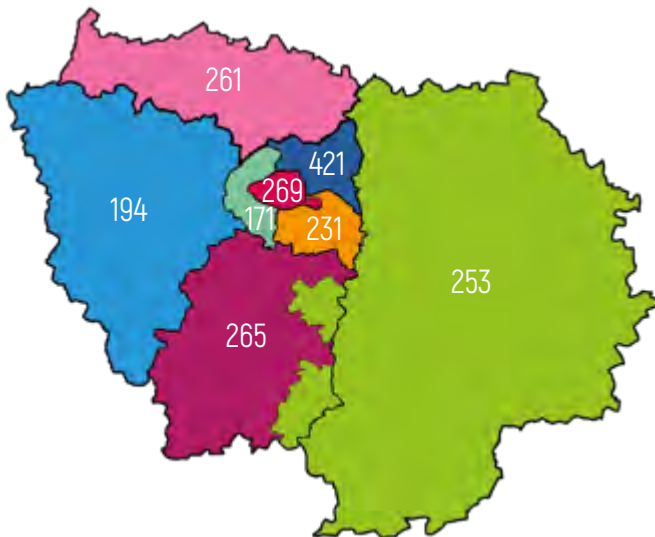
1 039
départs en formation
de salariés du réseau

90 %
des salariés sont
à temps plein

88 %
de salariés sont
en CDI

75 %
des salariés
sont des femmes

Nb de salariés par département



Directions : **78,74** ETP

Responsables de secteur : **142,57** ETP

Chargés de projets : **164,74** ETP

Conseillers en insertion professionnelle : **1 103,5** ETP

Chargés d'accueil : **164,46** ETP

Assistants (administratif, informatique, gestion, financier) : **155** ETP

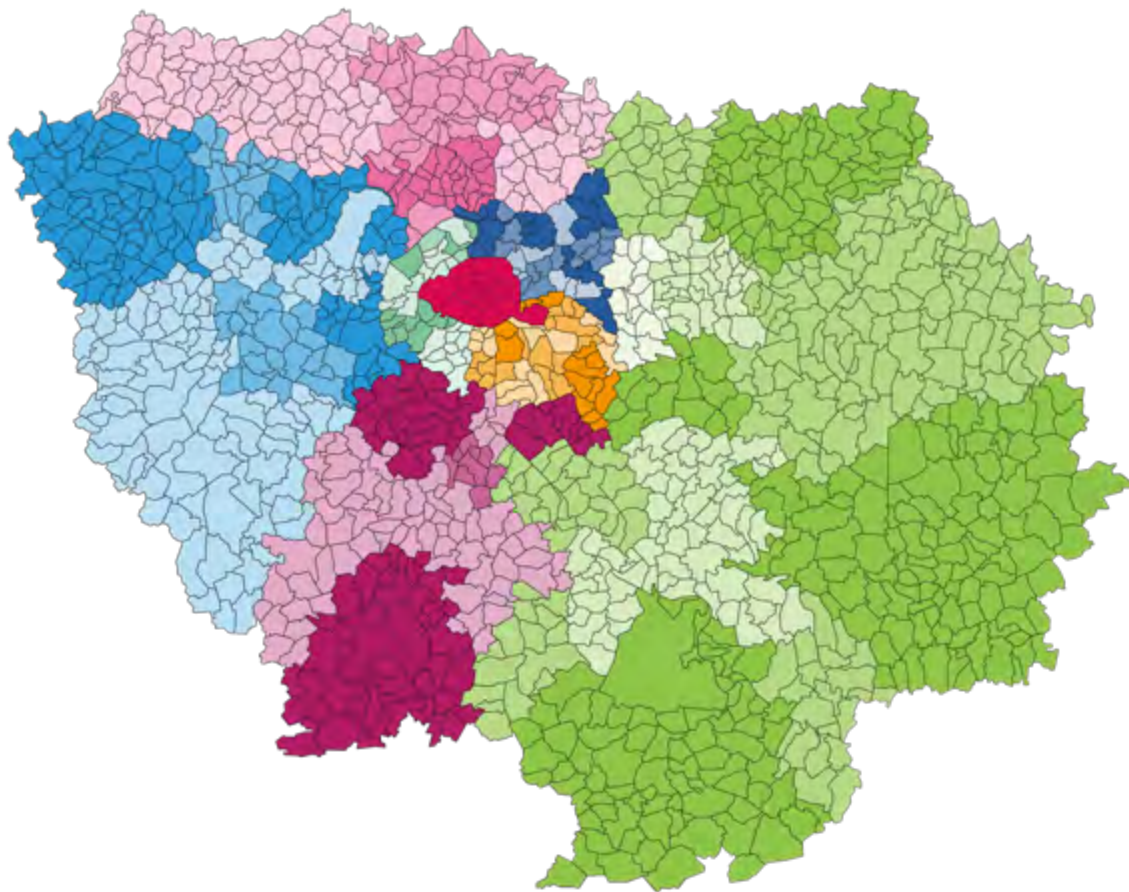
Chargés de communication, d'animation, de documentation : **50,7** ETP

Autres : **57,84** ETP

NB : 2) Les chiffres ci-dessus sont issus d'Icare, à jour de 2023

Les Missions Locales d'Île-de-France

La carte des Missions Locales (au 31 décembre 2024)





75 - Paris - 1 Mission Locale
Mission Locale de Paris



77 - Seine-et-Marne - 11 Missions Locales

**Mission Locale de la Plaine de France - Mission Locale Nord-Est 77 - Mission Locale Paris-Vallée de la Marne - Mission Locale des Boucles de la Marne
Mission Locale de la Brie et des Morins - Mission Locale du Plateau de Brie - MDEF Grand Paris Sud - Mission Emploi Insertion Melun Val-de-Seine
Mission Locale du Provenois - Mission Locale de la Seine et du Loing - Mission Locale du Bassin Economique de Montereau**

Nb : La MDEF Grand Paris Sud comporte également des communes en Essonne



78 - Yvelines - 8 Missions Locales

**Mission Locale du Mantois - Mission Locale Intercommunale des Mureaux - Mission Locale Intercommunale de Poissy-Conflans - Dynam Jeunes
Mission Locale Intercommunale de Sartrouville - SQYWAY 16-25 - Mission Locale Intercommunale de Versailles - Mission Locale de Rambouillet**



91 - Essonne - 6 Missions Locales

**Vita-Lis Mission Locale Paris Saclay - Mission Locale Nord Essonne - Mission Locale Val d'Yerres Val-de-Seine
Mission Locale du Val d'Orge - Mission Locale des Trois Vallées - Mission Locale Sud Essonne**



92 - Hauts-de-Seine - 8 Missions Locales

**Mission Locale de Gennevilliers - Mission Locale d'Asnières-Villeneuve - Mission Locale de Clichy - Mission Locale de Colombes
MEF Nanterre - Mission Locale Rives de Seine - Seine Ouest Entreprise et Emploi - Vallée Sud Emploi**



93 - Seine-Saint-Denis - 11 Missions Locales

**CODE (anciennement Objectif Emploi et MIIJ) - Mission Locale d'Aubervilliers - Mission Locale Paris Terres d'Envol - Mission Locale d'Aulnay-sous-Bois
Mission Locale Sevrans-Tremblay-Villepinte - Mission Locale de la Lyr - Mission Intercommunale pour l'Emploi des Jeunes - Mission Locale de la Dhuis
Mission Locale de la Marne aux Bois - Mission Locale de Gagny-Villemomble-Les Pavillons-sous-Bois - Mission Locale Sud 93**



94 - Val-de-Marne - 10 Missions Locales

**Mission Locale des Villes du Nord du Bois - Mission Locale des Bords de Marne - Mission Locale des Portes de la Brie - Mission Locale Innovam
Mission Locale d'Ivry-Vitry - Mission Locale Bièvre Val-de-Marne - Mission Locale d'Orly-Choisy-Villeneuve-Ablon - Mission Locale du Plateau Briard
Mission Locale de la Plaine Centrale du Val de Marne - Mission Locale de Maisons-Alfort Charenton Saint-Maurice Saint-Maur**



95 - Val-d'Oise - 5 Missions Locales

**Mission Locale de Cergy-Pontoise-Vexin Association AVEC - Mission Locale Coeur Val-d'Oise
Mission Locale Val-d'Oise Est - Mission Locale Vallée de Montmorency - Mission Locale d'Argenteuil-Bezons**

L'Association Régionale des Missions Locales d'Île-de-France

La gouvernance de l'ARML-IdF est constituée d'un Bureau de 8 membres et d'un Conseil d'Administration composé de 15 administrateurs. Le Conseil d'Administration respecte un équilibre dans la représentation des Missions Locales franciliennes par sa constitution : 2 représentants de chacun des 8 départements d'Île-de-France sont élus pour y siéger.

Le Président et son conseil d'administration s'appuient sur l'équipe salariée de l'ARML-IdF pour la réalisation de différentes actions et la mise en œuvre du projet associatif.

Le Bureau de l'ARML-IdF (au 31 décembre 2024)

Martine Chastre

Trésorière de l'ARML-IdF
Mission Locale
de Paris - 75

Sophie Deloisy

Secrétaire Générale de l'ARML-IdF
Mission Locale
de la Brie et des Morins - 77

Jacques Crosnier

Président de l'ARML-IdF
Mission Locale
Intercommunale de Rambouillet - 78

Isabelle Perdereau

Vice-Présidente de l'ARML-IdF
Mission Locale
des Trois Vallées - 91

Loïc Peron

Vice-Président de l'ARML-IdF
Mission Locale
de Clichy - 92

Samir Mezdoor

Vice-Président de l'ARML-IdF
Mission Locale
Pour l'Emploi de la Dhuys - 93

Daniel Pigeon-Angelini

Vice-Président de l'ARML-IdF
Mission Locale
Bièvre Val de Marne - 94

Keltoum Rochdi

Vice-Présidente de l'ARML-IdF
Mission Locale
Cergy-Pontoise-Vexin - Association AVEC - 95

Les membres du CA (au 31 décembre 2024)

Mario Gonzalez

Membre du CA
Mission Locale
de Paris - 75

Julien Aguin

Membre du CA
Mission Locale
de Melun - 77

Samira Tafat

Membre du CA
Mission Locale
de Poissy-Conflans- 78

Clément Caillaud

Membre du CA
Mission Locale
Nord Essonne - 91

Thierry Denois

Membre du CA
Mission Locale
de Nanterre - 92

Shems El Khalifaoui

Membre du CA
Mission Locale
CODE - 93

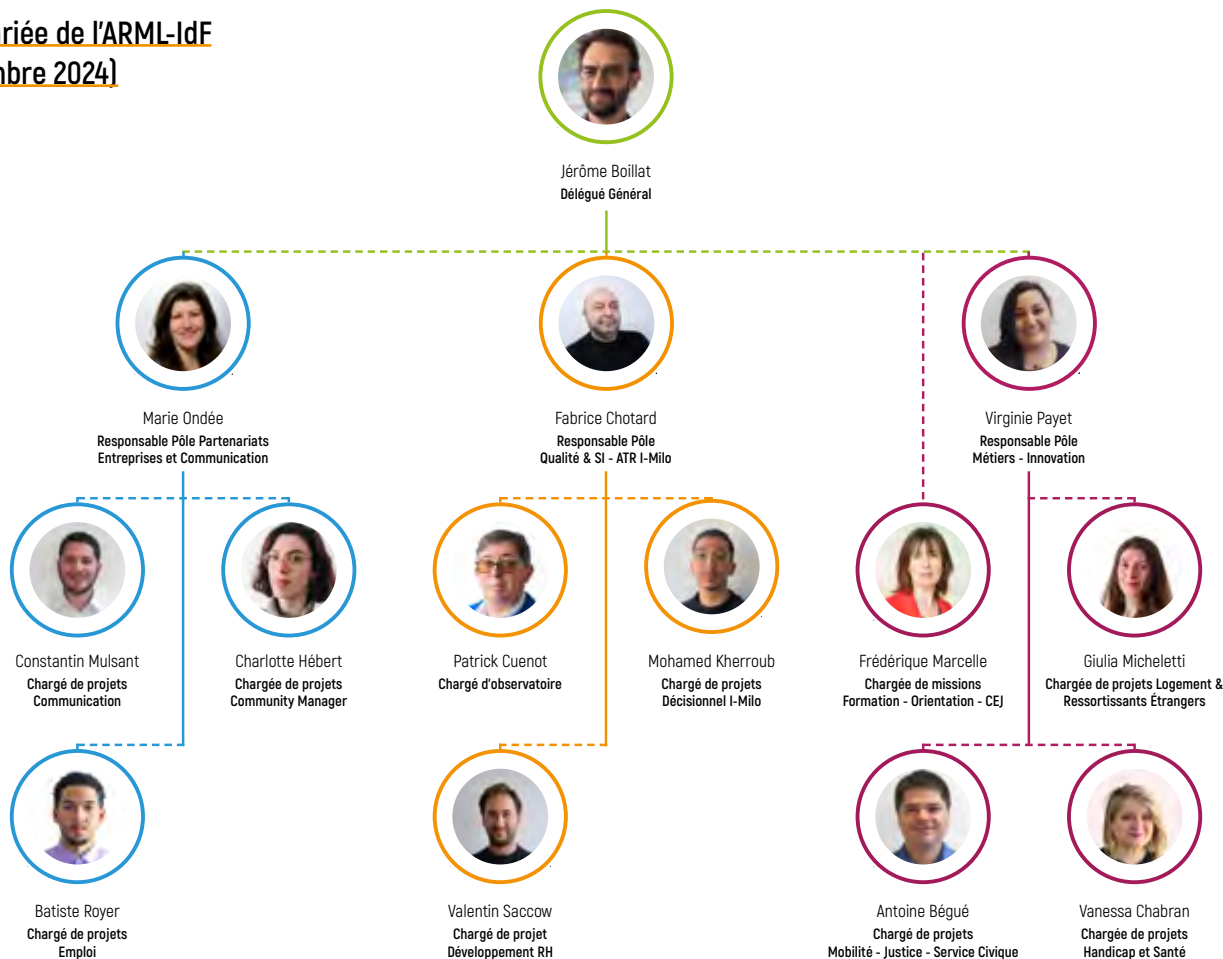
Félicia Boisne-Noc

Membre du CA
Mission Locale
des Bords de Marne - 94

L'Association Régionale des Missions Locales d'Île-de-France

L'équipe salariée de l'ARML-IdF

(au 31 décembre 2024)



La représentation du réseau des ML-IdF

L'ARML-IdF assure la représentation des Missions Locales franciliennes au sein des principales instances régionales et nationales. En 2024, 58 des 60 Missions Locales d'Île-de-France étaient adhérentes à l'ARML, témoignant d'un taux d'adhésion de 96,5 %.

Instances du CREFOP

L'ARML a poursuivi son engagement au sein des instances du CREFOP, notamment à la commission Emploi-Formation et à la commission Handicap, en lien avec l'État, la Région et les partenaires sociaux. Aucun CREFOP plénier ne s'est tenu cette année, mais la fin d'année a été marquée par les travaux de préfiguration du Réseau pour l'Emploi.

CODIR

Le Comité des Directeurs des Missions Locales s'est réuni 19 fois, en format restreint aux représentants départementaux ou en session ouverte à l'ensemble des directions de la région.

COTECH ARML

Les réunions mensuelles consacrées aux activités de l'ARML et des Missions Locales franciliennes avec les services de l'État se sont poursuivies tout au long de l'année.

Jeux Olympiques - Sécurité Privée

Dans le cadre de la préparation des Jeux de Paris 2024, l'ARML a pris part aux réunions mensuelles sur les besoins en recrutement dans le secteur stratégique de la sécurité privée.

Elle a contribué au déploiement du plan d'action des Missions Locales et à la restitution des avancées auprès de la Préfecture de Région et de la DRIEETS.

Union Nationale des Missions Locales

L'ARML-IdF a renforcé sa présence au sein des groupes de travail nationaux de l'UNML, en particulier sur la convergence des systèmes d'information du Réseau pour l'Emploi, ainsi que dans les instances de gouvernance de l'UNML.

L'ensemble de l'équipe a participé aux deuxièmes rencontres des ARMLs qui se sont déroulées à Dijon afin de favoriser les échanges entre pairs.

Indicateurs de satisfaction

L'ARML a initié au cours de l'année une démarche d'amélioration continue en lien avec le processus de labellisation. Dans ce cadre, deux questionnaires de satisfaction ont été adressés aux directions et salariés.

Les principaux point forts relevés dans ces enquêtes sont la qualité du relai des informations sur les politiques publiques, les animations sur les différentes thématiques métiers et supports, le développement de partenariats avec les acteurs de l'écosystème des Missions Locales, l'identification et la réactivité des référents de l'ARML, la diversité des thématiques animées par l'ARML et les outils et supports techniques partagés au réseau.

Les principaux axes d'amélioration se situent au niveau du développement et de la coopération entre les directions des Missions Locales, du développement de l'observatoire, de la clarification du périmètre d'action de l'ARML, de l'outillage et la mutualisation des bonnes pratiques et la communication auprès du réseau et des financeurs sur l'activité du réseau. Par ailleurs, on note un besoin de réguler les quantités d'informations transmises par mails ou via des messages Odyssee, l'insuffisance de propositions d'animation de certaines thématiques (informatique, culture, citoyenneté), le souhait de se réunir plus régulièrement en présentiel pour échanger avec ses pairs sur les pratiques et les projets.

58

Missions Locales
adhérentes à l'ARML

Soit 97 % des ML de la région

88

Déplacements de l'équipe
ARML en Mission Locale

Dans 44 des 60 ML de la région

65

Groupes de travail
animés par l'ARML

Ainsi que de nombreux ateliers,
webinaires, réunions etc.

96 %

de satisfaction sur les services
rendus par l'ARML aux ML-IdF
sur un échantillon de 25 directions

23

Codir et réunions ouvertes aux
directions des Missions Locales

98 %

de satisfaction sur les contacts
qu'ils ont eu avec l'ARML en 2024
sur un échantillon de 170 salariés des ML-IdF

80 %

des utilisateurs d'Odyssee sont
satisfaits de l'outil

sur un échantillon de 170 salariés des ML-IdF

1 482

Salariés des Missions Locales
présents sur Odyssee

Dans 44 des 60 ML de la région

Pôle Métiers & Innovation

Contrat d'Engagement Jeune

L'ARML a poursuivi et amplifié son accompagnement pour permettre aux Missions Locales d'atteindre leurs objectifs quantitatifs mais surtout d'améliorer la qualité du CEJ : atteinte des 15 à 20 heures d'activité, nombre d'entretiens individuels, amélioration de la valorisation des actions sur I-Milo, entrées en solutions structurantes.

L'animation s'est donc maintenue tout au long de cette année et s'est diversifiée à travers des groupes de travail avec les coordonnateurs CEJ, des visites sur site à la rencontre des équipes, des webinaires de présentation des acteurs des solutions structurantes, des ateliers thématiques (dont le CEJ JR) ou encore des présentations de partenaires pouvant enrichir l'offre de services proposée aux jeunes CEJ.

Les jeunes en CEJ ont répondu massivement présents à toutes les initiatives proposées par l'ARML pour la réussite des JOP 2024 : salons, rencontres avec des organismes de formation, actions du Sport à la Sécurité notamment. Cette animation au plus près des professionnels a permis aux Missions Locales d'atteindre leurs objectifs CEJ et de répondre avec succès aux nouvelles orientations données sur les jeunes issus de QPV.



Célébration des deux ans
du dispositif CEJ



Innovation et appels à projet

L'ARML a amorcé une animation régionale en commençant par une veille renforcée sur les appels à projets privés (AAP) susceptibles d'intéresser les Missions Locales suite au questionnaire de satisfaction envoyé dans le cadre de la labélisation. Alors que les envois se faisaient au fil de l'eau, une rubrique a été créée dans la Newsletter avec les principales informations et un lien vers le site des AAP repérés. L'ARML a répondu à 7 Appels à projets ainsi qu'à l'AMI O2R et a été retenue sur ce dernier.

L'ARML a mis en place une animation nationale sur des Jeux Olympiques et Paralympiques, proposant des échanges de pratiques autour des actions innovantes en lien avec le sport sur tout le territoire national et sur des opportunités d'emploi ou de formation en lien avec les JOP 2024. Un événement de clôture a été organisé avec la Mission Locale de Paris afin de valoriser le travail réalisé par le réseau.

L'orientation et la formation des jeunes

L'accent a fortement été mis en 2024 sur Ouiform qui est l'outil de prescription de formation commun aux Missions Locales, France Travail, Cap Emploi et APEC. Des rencontres sous la forme de kiosques, lab ou webinaires ont permis de rappeler les essentiels et de (re)mettre à niveau les professionnels des Missions Locales sur un outil du patrimoine commun du Réseau Pour l'Emploi.

La sensibilisation autour des formations aux métiers d'agents de sécurité privée a marqué tout le premier semestre 2024. Une année ponctuée par des rencontres entre jeunes, professionnels et organismes de formation spécialisés dans ce domaine. Le partenariat entre l'ARML, les Missions Locales et le Conseil National des Activités Privées de Sécurité (CNAPS) est désormais bien établi et va permettre, après la réussite de ces JOP, de faciliter les orientations des jeunes vers ce métier qui reste en tension.



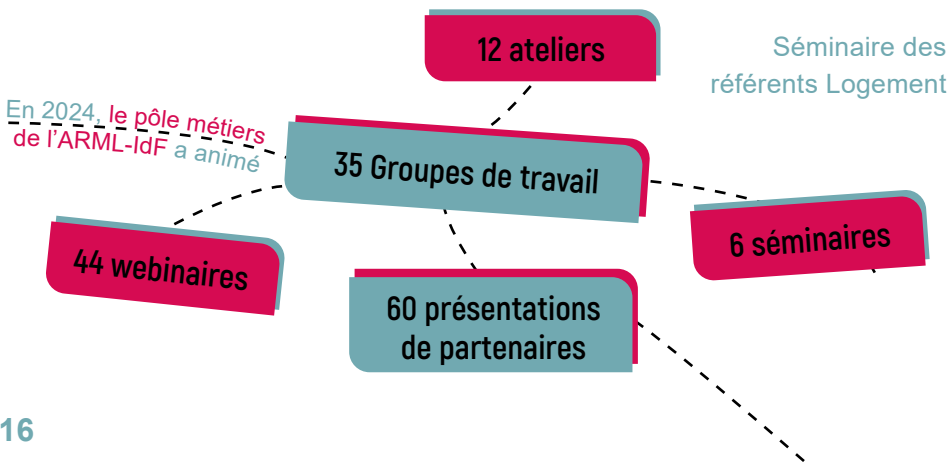
Pôle Métiers & Innovation

Logement

Plusieurs temps de partage et rencontres ont rythmé l'animation de la thématique logement tout au long de l'année, permettant aux référents d'échanger sur leurs pratiques d'accompagnement des jeunes en termes de logement, de réfléchir à la mise en place d'actions dans le cadre de la Semaine du Logement et de rencontrer des partenaires.

Le séminaire régional a marqué un moment clé, avec une table ronde animée par quatre acteurs majeurs de l'habitat en Île-de-France (AORIF, URHAJ, URCLAJ et FAS), consacrée à la situation des jeunes face au logement dans la région. Les participants ont également eu l'occasion de rencontrer une dizaine de partenaires logement et de coconstruire trois fiches pratiques visant à outiller le référent logement en Mission Locale.

Par ailleurs, la thématique a été mise à l'honneur lors de l'Assemblée Générale de l'ARML, avec l'animation d'une table ronde sur la problématique du logement des jeunes. Cet événement a également été marqué par la signature d'une convention régionale avec l'Union Régionale des CLLAJ qui vise, entre autres, à poursuivre l'information et l'accompagnement des Missions Locales désireuses de créer un CLLAJ.



Santé

L'animation régionale santé a permis de renforcer l'information, l'outillage et la professionnalisation des référents santé, tout en favorisant le développement de partenariats et les échanges de pratiques. Plusieurs groupes de travail ont été organisés. Le nombre d'utilisateurs de la communauté Odysée Santé a progressé en 2024 et de nombreux supports sont à disposition des référents.

Les partenariats se sont développés et renforcés avec la signature de conventions avec Endat TCA et ARPEJ. Ces conventions ont consolidé les relations et ont permis d'élargir l'offre de service des Missions Locales notamment en termes de formations. L'ARML a également facilité le déploiement de la convention CPAM-UNML avec des déclinaisons adaptées au niveau départemental.

L'ARML-IdF a aussi mis en place des cycles de 60 ateliers sur le développement des compétences psychosociales au sein de plusieurs Missions Locales. Par ailleurs, en collaboration avec Endat TCA, une formation sur les troubles du comportement alimentaire et la grossophobie a été mise en place. Enfin, un nouvel outil sous forme de jeu pour encourager les échanges entre les jeunes lors d'ateliers a été créé, testé avec certains référents et mis à la disposition de tous.

Mobilités locale et internationale

En 2024 la thématique mobilité a été marquée par des interrogations concernant la poursuite et la valorisation de l'aide au permis de conduire du Conseil Régional d'Île-de-France.

L'ARML et plusieurs Missions Locales ont pu rejoindre le consortium national porté par nos homologues d'Auvergne-Rhône-Alpes permettant à des jeunes et des professionnels de partir dans le cadre d'Erasmus+ en mobilité internationale.

Service Civique

La thématique Service Civique a principalement été marquée par une réduction en cours d'année du nombre de mois de Service Civique que les Missions Locales pouvaient proposer sur leur agrément. L'ARML a continué son travail de transmission d'information, de participation aux instances de l'UNML et de renseignement auprès des Missions Locales intéressées.

Pôle Métiers & Innovation

Handicap

L'animation régionale handicap a permis d'informer, d'outiller et de professionnaliser les référents des Missions Locales, ainsi que de développer des partenariats. Deux groupes de travail et d'échanges de pratiques ont été organisés. Par ailleurs, six partenaires, dont trois employeurs, ont été présentés, et deux rencontres d'interconnaissance avec l'AGEFIPH ont été organisées.

Pour mieux connaître le territoire, plus de 15 référents ont été rencontrés individuellement. Un relais d'information important par mail a également permis de diffuser des informations sur les partenaires, les événements, les rencontres et les recrutements pour les jeunes en situation de handicap (JSH). L'année s'est clôturée par un événement culturel au Palais de Tokyo.

De nombreux livrables sont disponibles, notamment un livret culturel et un guide emploi. Plus de 50 articles ont aussi été publiés sur Odyssée pour informer la communauté. Enfin, la mise en emploi des jeunes en situation de handicap a été facilitée par le renforcement de la convention Atouts pour Tous, qui réunit les acteurs du Réseau Pour l'Emploi, des universités et des employeurs.

Justice

En 2024 la thématique justice a été marquée par la signature d'un nouvel accord cadre à l'échelle nationale, par le renouvellement de la convention régionale justice et par la signature d'une convention avec la DISP de Paris. Ceci a entraîné de nombreux travaux de consultation, d'écriture et de coordination.

Un kit pour la mise en place de Travail d'Intérêt Général en Mission Locale a été produit avec l'UNML et d'autres référents justice régionaux. Un travail de fiabilisation des saisies I-Milo a été renforcé.

Lutte contre le décrochage

En 2024 la thématique de la lutte contre le décrochage scolaire a vu un renforcement de son animation régionale avec 3 Groupes de Travail. La mise en œuvre du dispositif Avenir Pro a nécessité une coordination intense avec les partenaires et un travail de communication important vis à vis des Missions Locales.

Par ailleurs le suivi des autres dispositifs de la réforme du lycée pro ainsi que le travail de traitement des listes dans le cadre du respect de l'obligation de formation se sont poursuivis.

Ressortissants Etrangers

En 2024, plusieurs groupes de travail et webinaires ont été organisés pour assurer une veille sur les actualités liées à l'intégration des primo-arrivants, favoriser les échanges autour des problématiques et des opportunités d'accompagnement en Mission Locale et renforcer les liens avec les partenaires. Une attention particulière a été portée à la rencontre d'acteurs agissant pour l'accès aux droits, tels que La Cimade, l'Union des Étudiants Exilés et Migrations Santé.

Des sessions en présentiel (une matinée à l'OFPRA, un atelier de sensibilisation animé par la CIMADE et un séminaire régional) ont favorisé la rencontre et l'échange de pratiques entre référents ressortissants étrangers. Le séminaire a permis aux référents de participer à un forum réunissant des partenaires clés de l'accompagnement des primo-arrivants et de prendre part à des ateliers, animés par deux juristes spécialisés en droit des étrangers.



En parallèle, l'ARML-IdF a poursuivi son travail d'information et de soutien auprès des Missions Locales pour la mise en œuvre de l'accord-cadre État/OFI/SPE et contribué à la rédaction du « Kit d'accompagnement des jeunes ressortissants étrangers en Mission Locale » en collaboration avec l'UNML dans l'objectif d'un meilleur outillage des conseillers sur cette thématique.

Kit d'accompagnement réalisé
en collaboration avec l'UNML

14 communautés Odyssee

8 conventions signées

609 référents thématiques

6 guides et kits
d'accompagnement
réalisés

Le pôle métiers a animé un réseau de

Labellisation

En 2022, le Conseil d'Administration de l'UNML a décidé d'engager le réseau des Missions Locales dans un processus de labellisation. Ce projet vise à inscrire l'ensemble du réseau (435 Missions Locales, 15 ARML et l'UNML) dans une démarche d'amélioration continue répondant aux attentes des jeunes, des entreprises, de ses partenaires financeurs et opérationnels. Au cours de l'année 2024, l'ARML-IdF a d'une part réalisée sa propre démarche de labellisation et d'autre part poursuivi son accompagnement et son animation régionale labellisation.

Labellisation de l'ARML-IdF

L'ensemble de l'équipe de l'ARML-IdF s'est mobilisée en 2024 pour travailler à la labellisation de la structure. Des enquêtes, ateliers et échanges ont eu lieu avec des directions et différents référents de Missions Locales pour s'assurer de la cohérence entre le travail fourni par l'ARML et les besoins et attentes du réseau.

A travers l'animation et la représentation du réseau, le Plan Régional d'Action (PRA), le Plan Régional de Formation (PRF) et l'ensemble de son offre de service, l'ARML a démontré son expertise et les bénéfices de son activité, puisque la commission a décerné le label à la structure jusqu'en 2029. La démarche d'amélioration continue mise en place veille à la pérennité de la qualité de cette offre de service.

Labellisation des Missions Locales

L'ARML a également poursuivi son accompagnement débuté dès 2022 auprès des Missions Locales franciliennes. Des ateliers collectifs ont été réalisés auprès des structures volontaires pour les appuyer sur des sujets comme la découverte du référentiel de labellisation, le partage de bonnes pratiques, l'identification des axes d'améliorations et le diagnostic territorial partagé ou encore la préparation à l'audit de labellisation.

25 ateliers regroupant 120 participants ont été complétés par des temps de suivi et de préparation à l'audit individuels pour les Missions Locales les plus avancées dans la démarche de labellisation. Des "pré-audits" de labellisation ont également été proposés pour les structures finalisant la démarche. L'ARML a en outre assuré le relai et l'essaimage des informations partagées par l'UNML à l'ensemble du réseau.

5 Missions Locales et l'ARML labélisées fin 2024

I-Milo

L'ARML-IdF a accompagné les ML tout au long de l'année, via des groupes de travail et des questions et réponses mensuels, et de nombreuses interventions personnalisées, tant pour le portail conseiller que pour le portail décisionnel.

Des analyses ont été créées et mises à disposition des ML pour faciliter la remontée d'informations vers les financeurs. Une communauté est animée dans Odyssée pour diffuser les informations du national en même temps que de favoriser les échanges de pratiques.

RGPD

En 2024 l'ARML-IdF a porté au national la mission déléguée d'accompagnement au RGPD, et a accueilli 39 nouvelles structures dans le dispositif Odyssée-DPO animé par son Délégué à la Protection des Données. 32 ateliers de formation-sensibilisation ont été animés au cours de l'année, pour 338 participants.

Icare

L'ARML-IdF a accompagné les ML dans la compétence d'Icare. Elle a aussi assuré une mission nationale avec la Direction des Systèmes d'Information des ML.

Appui et développement RH

L'ARML a développé NumPRF, un nouvel SIRH dont le déploiement est prévu pour janvier 2025, afin de faciliter les positionnements en formation pour les salariés des Missions Locales. Celles-ci ont été très impliquées dans le travail sur ce nouvel outil puisqu'un panel de 10 Missions Locales Franciliennes et de toutes tailles d'effectifs ont participé aux recettages et ont permis d'ajuster un maximum le paramétrage de l'outil. Cela a eu pour conséquence un engouement certain à l'ouverture de la solution, avec plus de 500 inscriptions relevées en 24 heures d'utilisation.

En 2024, l'accompagnement proposé aux Missions Locales sur les Ressources Humaines a également été marqué par la mise à disposition de 5 outils RH, la publication de 27 actualités sur la communauté Odyssée et l'accompagnement de 24 structures sur des problématiques internes.

Infogérance

Le contrat régional avec ATS s'est poursuivi tout 2024, il prend fin le 31 mars 2025. Le renouvellement des antivirus a été effectué, avec un changement de fournisseur.

Pôle Qualité & Système d'information

Observatoire

L'Observatoire de l'ARML IdF a diffusé, auprès des 60 Missions Locales, 23 newsletters bi-mensuelles, 4 newsletters trimestrielles, 2 newsletters semestrielles et une newsletter annuelle, soit 30 newsletters, pour un total d'environ 300 pages rédigées.

3 sujets ont été abordés de manière récurrente cette année : l'accompagnement des 16-25 ans vers l'insertion sociale et professionnelle, la lutte pour l'inclusion et contre les discriminations et les évolutions du marché de l'emploi, des métiers et des compétences.

Ces newsletters ont permis aux Missions Locales d'offrir un accompagnement pertinent, de suivre les évolutions du marché de l'emploi et d'acquérir de nouvelles compétences numériques et techniques.

Formation des professionnels du réseau

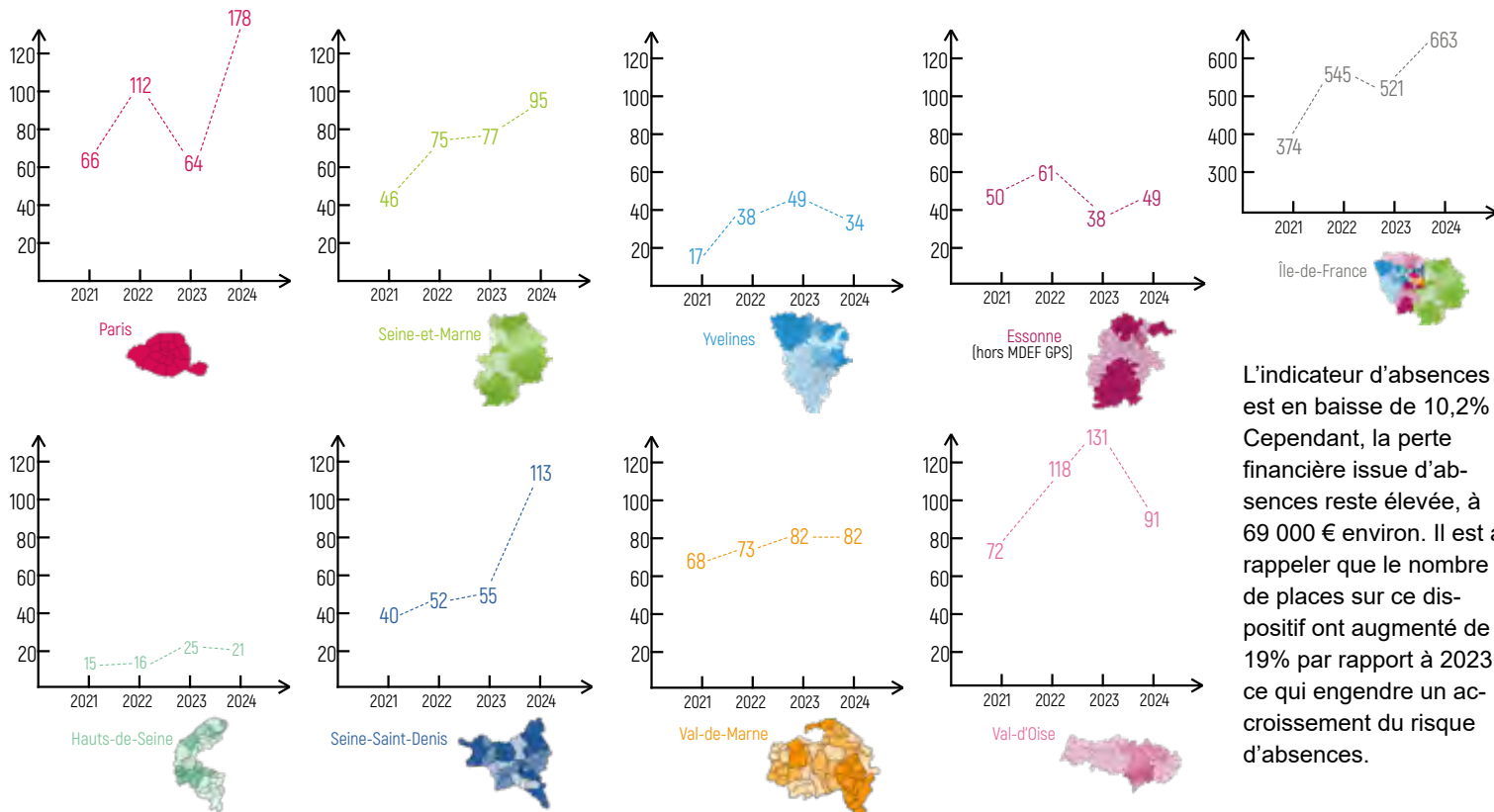
L'ARML-IdF a poursuivi sa mission de professionnalisation et de développement des compétences des salariés du réseau grâce à la mise en oeuvre d'un Plan Régional de Formation (PRF) renouvelé et le déploiement d'une offre de formation interne.

En 2024, la région compte 1 039 départs en formation tous dispositifs confondus et répartis comme suit :

- Plan Régional de Formation (PRF) : 700 départs en formation (67,4% des départs - nb : 37 départ de salariés corses)
- Action Collectives Nationales (ACN) : 46 départs en formation (4,4 % des départs)
- Formations internes (I-Milo - Ateliers CEP - TCA/Grossophobie - Formations Loi sur le Plein Emploi - Contrat d'Engagement Jeune) : 209 départs en formation (20,1 % des départs)
- Accompagner, Repérer et Insérer les jeunes Autistes (ARIA) : 84 départs en formation (8,1 % des départs).

Nombre de départs par département sur la période 2021-2024

Bien que les données par département soient disparates, la tendance générale est à la hausse par rapport aux années précédentes. Elle se traduit par une augmentation de 31,6 % en comparaison de l'année précédente et un record de participation toute année confondue.



L'indicateur d'absences est en baisse de 10,2% Cependant, la perte financière issue d'absences reste élevée, à 69 000 € environ. Il est à rappeler que le nombre de places sur ce dispositif ont augmenté de 19% par rapport à 2023, ce qui engendre un accroissement du risque d'absences.

Pôle Partenariats Entreprises & Communication

Communication

En 2024, l'équipe de l'ARML a réalisé son plan de communication annuel répondant à plusieurs objectifs ciblés tant sur l'interne pour le réseau que vers les partenaires employeurs et institutionnels.

Tout au long de l'année, l'ARML-IdF a animé la communauté des chargés et référents de la communication afin de soutenir les Missions Locales de plus en plus impliquées sur cette thématique.

En animant des groupes de travail, en participant chaque mois aux instances nationales organisées par l'UNML, l'ARML a multiplié les contacts avec les Missions Locales franciliennes pour leur partager des bonnes pratiques, des outils et des supports adaptés aux besoins remontés.

125 post valorisant les actualités et événements des ML sur LinkedIn

Plus de 4000 abonnés sur LinkedIn dont +1000 en 2024

Afin de représenter et faire connaître l'offre de service du réseau, l'ARML a continué de développer le site internet des Missions Locales franciliennes, d'animer les stands régionaux lors de grands rendez-vous et salons de l'emploi en Île-de-France.

Des supports de présentation de l'offre de service, notamment ciblés sur les employeurs, ont été créés et partagés avec les Missions Locales. L'ARML-IdF s'est appuyée sur ses réseaux sociaux, et particulièrement LinkedIn pour relayer et valoriser les actualités des Missions Locales et du réseau, notamment auprès des nombreux employeurs, institutionnels et financeurs abonnés.

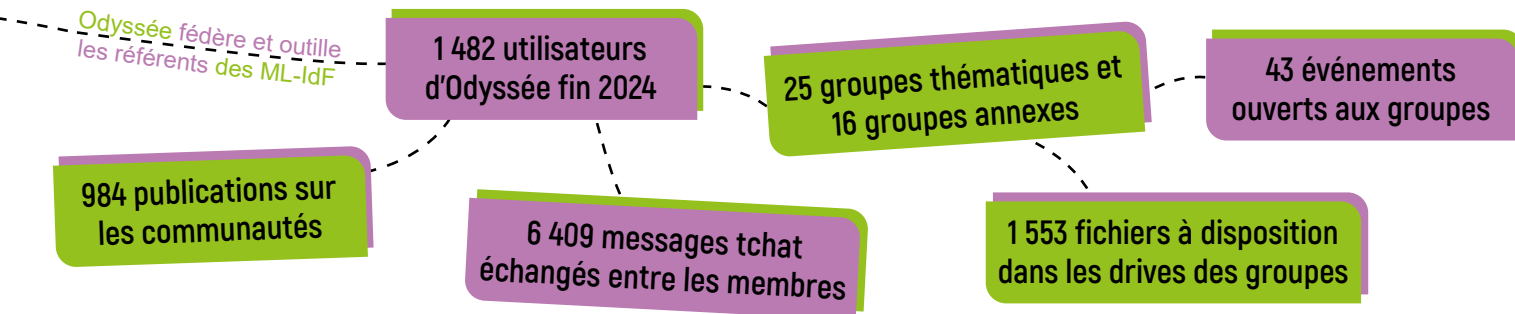


Kit de prise en main de la Charte Graphique Nationale réalisé pour outiller les Missions Locales sur la labellisation

La production de nombreux outils de communication, analyses des chiffres clés du réseau ou lettres d'informations ont permis de valoriser l'activité des Missions Locales, notamment sur la mise en place de la démarche de labellisation du réseau. Pour ce faire, en plus de l'appui renforcé à l'adoption de la charte graphique nationale, l'ARML a réalisé et partagé avec les Missions Locales franciliennes un kit contenant de nombreux modèles de supports de communication variés et adaptables.

Enfin, le référencement et la mise en valeur des bonnes pratiques du réseau a été également un des axes prioritaires de l'activité de l'ARML, qui a développé plusieurs guides et boîtes à outils thématiques pour les référents franciliens. Des pratiques innovantes ont été présentées et parfois essaimées aux Missions Locales franciliennes. Des actions du Laboratoire de l'Expression des Jeunes, notamment du média Lab'On-Id, des projets Vox Milo et Radio'Actif ont été mis en place par certaines Missions Locales de la région.

Odyssée a poursuivi son objectif de fédérer les salariés des Missions Locales en proposant un outil d'échanges, de partage de documents et de bonnes pratiques. Le nombre de membres a augmenté de 19% en 2024, confirmant l'utilité de la plateforme.



Pôle Partenariats Entreprises & Communication

Relation Entreprises

En 2024, l'ARML-IdF a intensifié ses actions en matière de collaboration avec les employeurs et partenaires.

Avec le soutien de 60 entreprises partenaires et d'une trentaine d'entreprises engagées dans une politique RSE, elle a favorisé les collaborations avec les Missions Locales pour stimuler le recrutement et l'insertion, permettant ainsi de diffuser régulièrement des offres d'emploi et d'adapter les conventions nationales au contexte régional pour optimiser le recrutement local.

La collecte des agendas d'actions emploi des Missions Locales et leur diffusion auprès des entreprises tout au long de l'année a encouragé leur engagement, tout en renforçant les partenariats territoriaux au bénéfice des jeunes.

L'ensemble du réseau a participé à 23 événements sur la thématique Emploi / Relation Entreprises, totalisant 436 présences des Missions Locales. Ces échanges ont permis de réunir les chargés de relations entreprises, les conseillers emploi et alternance ainsi que les partenaires grâce à plusieurs initiatives :

- 3 groupes de travail RE, ayant mobilisé 74 Missions Locales.
- 9 rencontres entreprises sous les formats de Corner partenaire et Café RE, avec la participation de 129 Missions Locales - dont notre 1er atelier d'échange de pratiques sur les actions emploi innovantes.

Café Relation
Entreprises
permettant
l'échange de
pratiques entre
les référents RE
chez un partenaire



- 4 webinaires organisés avec la DRIEETS sur les sujets des contrats aidés, de la Sécurité et de la convention « Mission Jeunes », réunissant 195 Missions Locales.

- 7 salons et forums emploi, mobilisant 38 Missions Locales sur le Stand régional.

L'ARML-IdF a également initié avec France Travail Île-de-France et Cap Emploi Île-de-France le stand commun du Réseau pour l'Emploi sur les Salons Jeunes d'Avenir et Paris pour l'Emploi.



Les Missions Locales se sont mobilisées avec l'ARML pour accueillir les jeunes sur les grands salons de l'emploi

La signature d'une convention avec l'OPCO EP a permis de valoriser les collaborations existantes et celles à venir afin d'encourager l'alternance et la promotion des métiers en tension et accessibles au niveau local.

Sur les communautés Odyssée Relations Entreprises et Odyssée Bourse à l'Emploi, environ 10 publications par mois ont été réalisées, diffusant les recrutements, les comptes-rendus de rencontres, les contacts et diverses informations. Par ailleurs, 14 dossiers partagés ont permis de proposer au réseau des documents utiles dont 1 annuaire regroupant les contacts RH et responsables en Île-de-France de 90 entreprises partenaires.

Ils ont soutenu l'ARML-IdF et les Missions Locales d'Île-de-France en 2024 :



Pôle Partenariats Entreprises & Communication

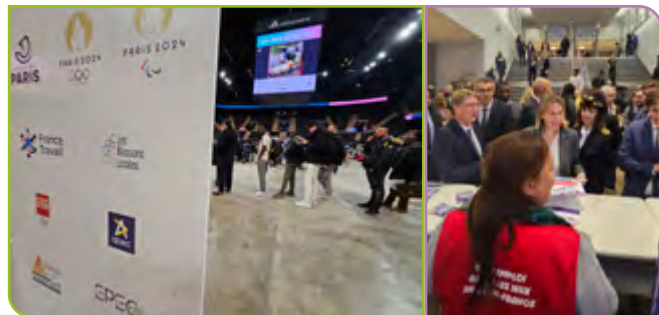
Recrutements pour les JOP 2024

L'ARML-IdF s'est engagée activement pour répondre aux besoins en recrutement des Jeux Olympiques et Paralympiques 2024, notamment dans le secteur de la Sécurité.

À cette fin, elle a financé et piloté 8 actions Du Sport à la Sécurité dans tous les départements, impliquant 255 jeunes, dont 88 % se sont déclarés satisfaits de ces rencontres.

En collaboration avec France Travail, des conseillers ont été formés à l'utilisation de l'outil La Sphère Sécurité, et 2000 jeunes orientés par les Missions Locales ont été dirigés vers des formations dans la Sécurité. Un annuaire de contacts des entreprises attributaires des JOP a été partagé sur Odyssee.

Une communauté "JOP" a été créée sur Odyssee pour mobiliser et animer le réseau, et plusieurs webinaires ont réuni des centaines de professionnels des Missions Locales. Parallèlement, l'ARML-IdF a contribué à l'organisation de 4 Forums "Les Jeux recrutent" et "Mon emploi après les Jeux", mobilisant une vingtaine de professionnels par événement pour accompagner et guider les visiteurs.



Les salons "Les Jeux Recrutent" et "Mon Emploi après les Jeux" ont été une opportunité pour les jeunes de trouver un travail dans des secteurs en forte tension



L'ARML-IdF a développé des outils spécifiques pour soutenir cette dynamique, notamment un Kit Sécurité destiné aux conseillers, des flyers Sécurité pour les jeunes, et une valorisation régulière des chiffres clés (entrées en emploi et en formation) via ses newsletters et ses réseaux sociaux.

Enfin, 18 publications dédiées à la thématique JOP2024 / Sécurité privée ont été diffusées sur LinkedIn en 2024, renforçant la visibilité des actions menées. Ces initiatives illustrent l'engagement de l'ARML-IdF pour accompagner les jeunes et répondre aux enjeux de recrutement des JOP 2024.



Un événement organisé avec la Mission Locale de Paris a été l'occasion de célébrer l'investissement et la mobilisation du réseau sur les JOP 2024

**2 052 jeunes entrés
en formation sécurité**

**2 104 entrées en emploi sécurité privée
entre janvier 2023 et le début des JOP 2024**

**822 entrées en emploi sécurité
privée depuis la fin des JOP 2024
dont 208 (25%) jeunes femmes**

*Les Missions Locales ont
orienté vers la sécurité*

Perspectives 2025

L'année 2025 marquera une nouvelle étape pour l'ARML et les Missions Locales d'Île-de-France. Dans un contexte en pleine évolution, l'association poursuivra ses efforts pour renforcer l'accompagnement des jeunes et l'efficacité de notre réseau.

Le déploiement du Réseau pour l'Emploi sera au cœur des actions du réseau, favorisant une meilleure articulation entre les acteurs pour fluidifier les parcours d'insertion professionnelle des jeunes. Nous veillerons également à accompagner les Missions Locales dans l'adaptation aux évolutions du système d'information induites par la Loi pour le Plein Emploi, garantissant ainsi une transition vers les nouveau SI partagé, prévu pour 2026.

L'accompagnement des différentes thématiques métier restera une priorité, avec une attention particulière portée aux jeunes sous main de justice. Nous renforcerons notre engagement en faveur de leur inclusion, en proposant des dispositifs adaptés à leurs besoins.

La démarche qualité des Missions Locales se poursuivra avec le processus de labellisation qui permet de valoriser leur expertise et leur engagement au service des jeunes et des territoires. La poursuite des actions de professionnalisation et de formation des conseillers des Missions Locales doit également s'inscrire dans cette démarche de renforcement de la qualité des interventions.

Par ailleurs, la généralisation du dispositif « Avenir Pro » dans l'ensemble des lycées professionnels franciliens, en lien avec France Travail et les services de l'Éducation Nationale, permettra de renforcer les actions de prévention du décrochage.

Enfin, au cours de l'année, notre projet de maraudes numériques, développé avec notre partenaire WetechCare, sera pleinement déployé. Nous assurerons également un suivi des initiatives régionales liées à l'AMI O2R, pour aller vers les jeunes les plus éloignés des dispositifs classiques.



Association régionale
des Missions Locales

ÎLE-DE-FRANCE

140 rue du Chevaleret - 75013 - Paris - <https://www.missionslocales-idf.org/> - Siret : 450 001 870 00051 - APE : 8413Z