

2025

# RAPPORT D'ACTIVITÉ





Rapport Moral	Page 4
Les Missions Locales d'Île-de-France	Pages 5 - 7
L'Association Régionale des Missions Locales	Page 8
La représentation du réseau	Page 9
Le pôle Métiers et Innovation	Pages 10 - 15
Le pôle Partenariats Entreprises et Communication	Pages 16 - 19
Le pôle Qualité et SI	Pages 20 - 22
Les perspectives 2026	Page 23



# Rapport Moral de la Présidente

Chers amis, chers collègues,

C'est avec une grande fierté que je vous présente ce rapport moral, à l'issue de ma première année de mandat à la présidence de l'ARML Île-de-France. Cette année s'inscrit dans un contexte particulièrement dense, marqué par de profondes transformations des politiques publiques de l'emploi et par des contraintes budgétaires fortes, qui ont une nouvelle fois mis à l'épreuve la capacité d'adaptation et l'engagement de notre réseau.

Je souhaite, avant toute chose, adresser mes sincères remerciements à mon prédécesseur, Jacques Crosnier, pour le travail remarquable qu'il a accompli au service de l'ARML Île-de-France. Son engagement constant, sa connaissance fine des enjeux du réseau et la qualité du dialogue qu'il a su entretenir avec l'ensemble des partenaires ont contribué à consolider durablement la place de l'ARML, tant au niveau régional que national. Je m'inscris pleinement dans cette continuité.

L'année écoulée a, une nouvelle fois, démontré le rôle central des Missions Locales franciliennes dans l'accompagnement des jeunes. En Île-de-France, le réseau des Missions Locales a accompagné 177 276 jeunes, dont 73 889 primo-accueillis. Parmi eux, 25 692 ont bénéficié du Contrat d'Engagement Jeune, et 37 274 sont entrés en PACEA. 47 224 jeunes ont accédé à une solution d'emploi, 17 457 à une solution de formation et 8 894 sont entrés en alternance. Au travers de ces dispositifs, les Missions Locales ont versé près de 89 millions d'euros d'allocations aux jeunes accompagnés. Ces chiffres témoignent de l'ampleur de notre action et de son utilité sociale.

L'ARML Île-de-France a pleinement assumé son rôle d'animation, de coordination et de représentation du réseau. Elle a accompagné les Missions Locales dans leurs relations avec les services de l'État, de la Région et l'ensemble des partenaires, tout en portant une parole collective attentive aux réalités de terrain. Ce travail de structuration et de soutien est essentiel pour garantir la cohérence et la solidité de notre réseau dans un environnement institutionnel en constante évolution.

Cette année a également été marquée par la poursuite de la mise en œuvre de la loi pour le plein emploi, qui entraîne des bouleversements profonds dans l'organisation des acteurs du service public de l'emploi. L'évolution des modalités de pilotage, la montée en charge de nouveaux dispositifs et les relations avec France Travail interrogent les équilibres existants. Dans ce contexte, l'ARML Île-de-France s'est attachée à défendre une approche fondée sur la reconnaissance de l'expertise des Missions Locales, la co-construction des outils et un pilotage respectueux des spécificités de notre réseau.

Ces transformations interviennent toutefois dans un contexte budgétaire particulièrement contraint. Les incertitudes sur les financements et le manque de visibilité pluriannuelle fragilisent les structures et pèsent sur les équipes. Nous devons collectivement rappeler que l'ambition affichée pour la jeunesse ne peut se traduire durablement sans des moyens à la hauteur des enjeux. Car investir dans la jeunesse n'est pas une dépense, c'est un choix stratégique pour notre pays. Les Missions Locales accompagnent des jeunes confrontés à des parcours souvent complexes et à des difficultés multiples. Leur offrir un accompagnement de proximité, individualisé et de qualité, c'est investir dans l'avenir, l'emploi et la cohésion sociale.

Je tiens enfin à remercier l'ensemble des élus, des professionnels et des partenaires qui font vivre notre réseau au quotidien. Je salue tout particulièrement l'engagement des membres du Bureau et du Conseil d'administration, ainsi que celui de l'équipe de l'ARML Île-de-France, dont le professionnalisme et l'investissement constant constituent un appui indispensable pour les Missions Locales.

L'année à venir s'annonce à nouveau riche en défis. Forte de l'engagement collectif et des valeurs qui nous rassemblent, l'ARML Île-de-France poursuivra son action avec détermination, au service des Missions Locales et des jeunes franciliens.

Je vous remercie.

**Isabelle Perdereau**

## Chiffres clés 2025

**177 279**

jeunes accompagnés

182 815 en 2024

**73 889**

jeunes en 1<sup>er</sup> accueil

74 644 en 2024

**11 275 245**

contacts avec les

jeunes suivis

9 877 532 en 2024

**1 186 072**

entretiens, ateliers ou

informations collectives

1 175 486 en 2024

**25 692**

jeunes entrés

en CEJ

25 651 en 2024

**37 274**

jeunes entrés

en PACEA

42 192 en 2024

**82 807 376 €**

d'allocations versées dans

le dispositif CEJ

88 911 491 en 2024

**9 761 852 €**

d'allocations versées dans le

dispositif PACEA

9 082 699 en 2024

**108 472**

entrées en emploi

de 47 426 jeunes

67 102 entrées de  
42 950 jeunes en 2024

**9 269**

entrées en alternance

de 8 957 jeunes

9 343 entrées de  
9 151 jeunes en 2024

**19 819**

entrées en formation

de 17 641 jeunes

25 002 entrées de  
21 718 jeunes en 2024

dont **7 082**

en formations financées

par la région Île-de-France

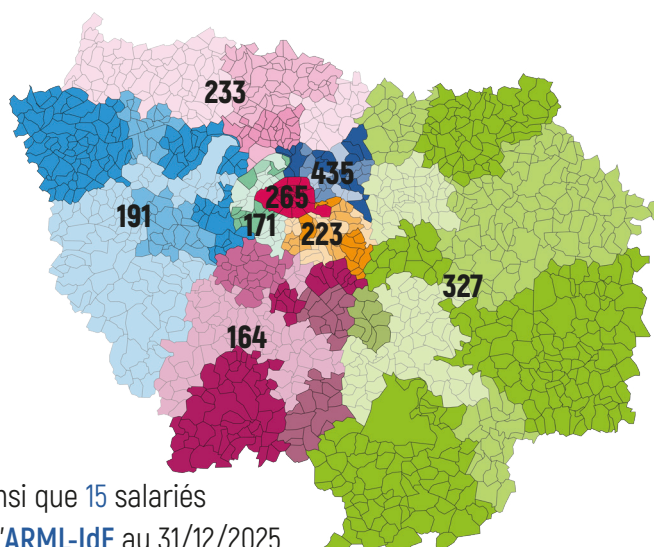
10 939 entrées en 2024

## Ressources humaines des Missions Locales

**59** Missions Locales

Près de **300** lieux d'accueil

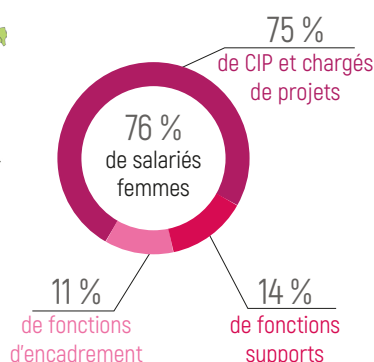
Nb de salariés par département



Ainsi que **15** salariés  
à l'**ARML-IdF** au 31/12/2025

**2 041**

salariés des ML-IdF



**1 921,15**

Equivalents Temps Plein (ETP)

**88 %**

de salariés des ML-IdF en CDI

**866**

départs en formation de salariés du réseau

Nb : Les chiffres ci-dessus sont issus d'Icare, à jour de 2024



# Les Missions Locales d'Île-de-France



## 75 - Paris - 1 Mission Locale

Mission Locale de Paris

## 77 - Seine-et-Marne - 10 Missions Locales

Mission Locale de la Plaine de France  
 Mission Locale Nord Est 77  
 Mission Locale de Marne-la-Vallée  
 Mission Locale du Plateau de Brie  
 Mission Locale de la Brie et des Morins  
 MDEF Grand Paris Sud  
 Mission Emploi Insertion - Melun Val de Seine  
 Mission Locale du Provençois  
 Mission Locale du Bassin Economique de Montereau  
 Mission Locale de la Seine et du Loing

## 78 - Yvelines - 8 Missions Locales

Mission Locale du Mantois  
 Mission Locale Intercommunale des Mureaux  
 Mission Locale Intercommunale de Poissy - Conflans  
 Dynam'Jeunes - Mission Locale de Saint-Germain en Laye  
 Mission Locale Intercommunale de Sartrouville  
 Mission Locale Intercommunale de Versailles  
 SOYWAY 16 25  
 Mission Locale Intercommunale de Rambouillet

## 91 - Essonne - 7 Missions Locales

VITA-LIS - Mission Locale Paris Saclay  
 Mission Locale Nord Essonne  
 Mission Locale du Val d'Orge  
 Mission Locale Val d'Yerres Val de Seine  
 MDEF Grand Paris Sud  
 Mission Locale des Trois Vallées  
 Mission Locale Sud Essonne

## 92 - Hauts-de-Seine - 8 Missions Locales

Mission Locale d'Asnières - Villeneuve  
 Mission Locale de Gennevilliers  
 Mission Locale de Colombes  
 Mission Locale de Clichy  
 MEF de Nanterre  
 Mission Locale Rives de Seine  
 Seine Ouest Entreprise et Emploi  
 Vallée Sud Emploi

## 93 - Seine-Saint-Denis - 11 Missions Locales

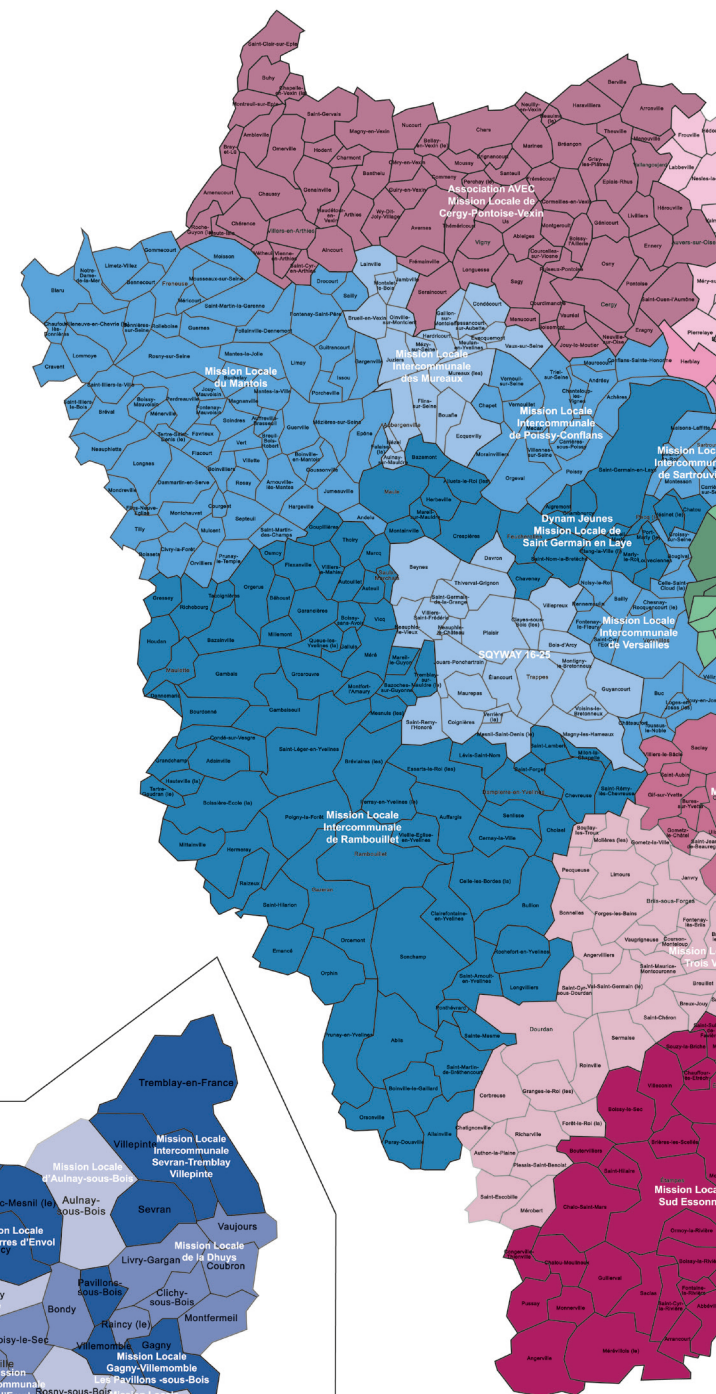
CODE  
 Mission Locale AISPJA  
 Mission Locale Paris Terres d'Envol  
 Mission Locale d'Aulnay-sous-Bois  
 Mission Locale Intercommunale Sevrans - Tremblay - Villepinte  
 Mission Locale de la Lyr  
 Mission Intercommunale pour l'Emploi des Jeunes  
 Mission Locale Gagny - Villemomble - Les Pavillons-sous-Bois  
 Mission Locale de la Dhuyes  
 Mission Locale de la Marne aux Bois  
 Mission Locale Sud 93

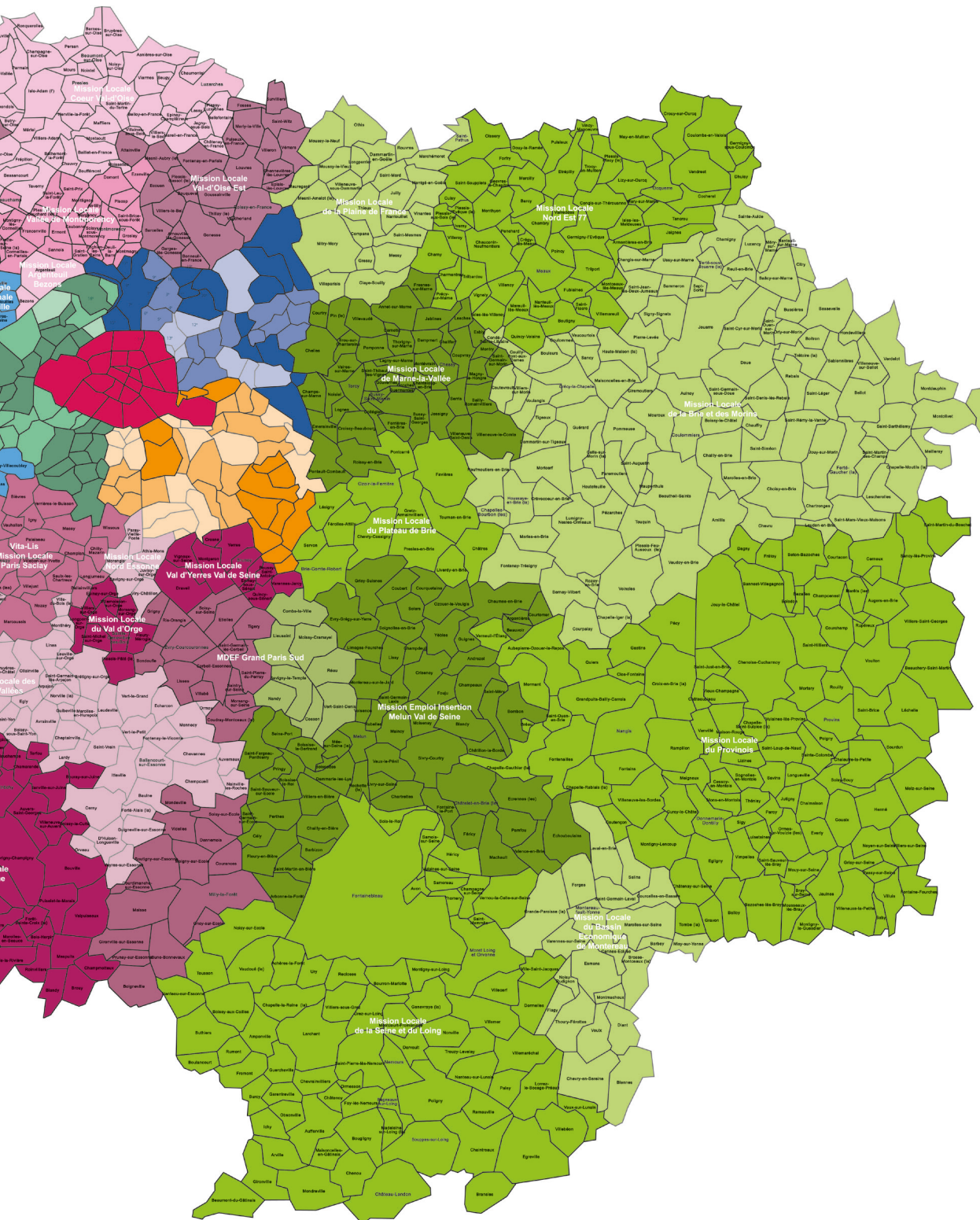
## 94 - Val-de-Marne - 10 Missions Locales

Mission Locale Innovant  
 Mission Locale Chry - Vitry  
 Mission Locale Plaine Centrale du Val-de-Marne  
 Mission Locale de Maisons-Alfort - Charenton - Saint-Maurice - Saint-Maur  
 Mission Locale des Villes du Nord du Bois  
 Mission Locale des Bords de Marne  
 Mission Locale des Portes de la Brie  
 Mission Locale Blévre Val-de-Marne  
 Mission Locale Orly - Choisy - Villeneuve - Ablon  
 Mission Locale du Plateau Briard

## 95 - Val-d'Oise - 5 Missions Locales

Association A/EC - Mission Locale de Cergy - Pontoise - Vexin  
 Mission Locale Cœur Val-d'Oise  
 Mission Locale Vallée de Montmorency  
 Mission Locale Val-d'Oise Est  
 Mission Locale d'Argenteuil - Bezons





une Mission Locale

Mission Locale de la Seine et du Loing

**Nota bene :**

Le périmètre de la MDEF Grand Paris Sud est en deux parties et à cheval entre l'Essonne et la Seine-et-Marne.



Le périmètre de la Mission Locale d'Asnières-Villeneuve est en deux parties.



Fond de carte : Institut Paris Région  
 Données cartographiques au 1er janvier 2026  
 Informations complémentaires : Association Régionale des Missions Locales d'Île-de-France

# L'Association Régionale des Missions Locales

La gouvernance de l'ARML-IdF est constituée d'un Bureau de 8 membres et d'un Conseil d'Administration composé de 15 administrateurs. Le Conseil d'Administration respecte un équilibre dans la représentation des Missions Locales franciliennes par sa constitution : 2 représentants de chacun des 8 départements d'Île-de-France sont élus pour y siéger.

Durant le Conseil d'Administration du 24 juin 2025, Isabelle Perdereau a été nommée Présidente de l'ARML-IdF et a pris la suite de Jacques Crosnier.

La Présidente et son Conseil d'Administration s'appuient sur l'équipe salariée de l'ARML-IdF pour la réalisation de différentes actions et la mise en œuvre du projet associatif.

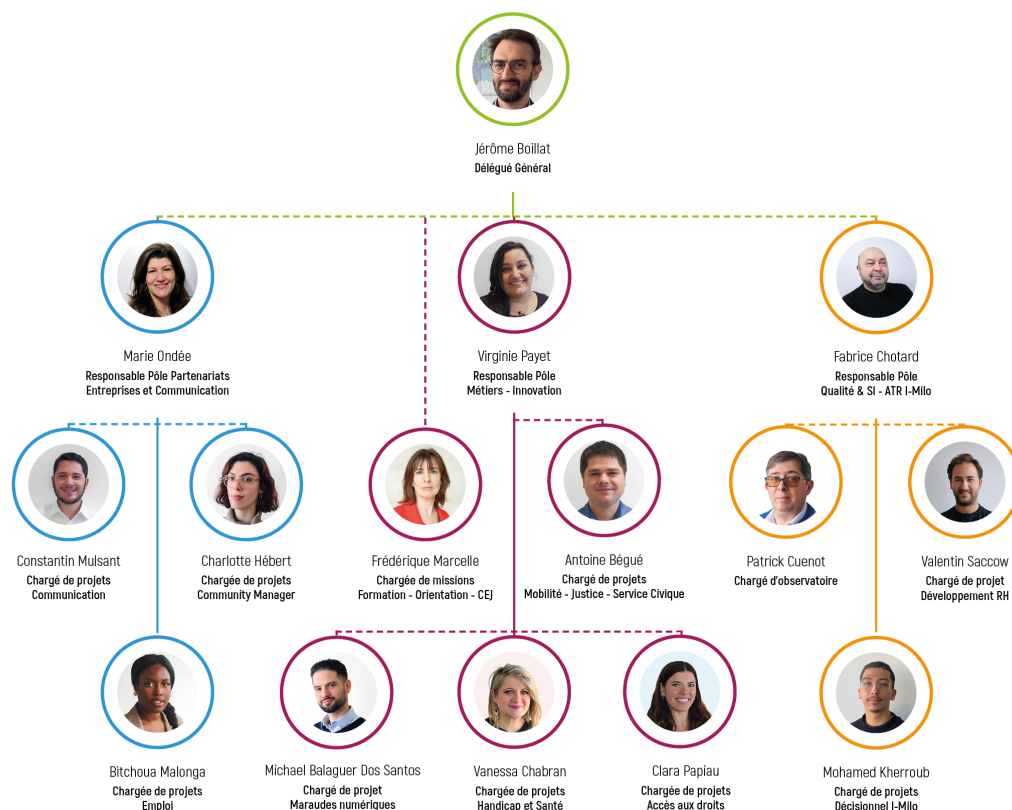
## Le Bureau de l'ARML-IdF (au 31 décembre 2025)

<p><b>Martine Chastre</b> Trésorière de l'ARML-IdF Mission Locale de Paris - 75</p>	<p><b>Sophie Deloisy</b> Secrétaire Générale de l'ARML-IdF Mission Locale de la Brie et des Morins - 77</p>	<p><b>Jacques Crosnier</b> Vice-président de l'ARML-IdF Mission Locale Intercommunale de Rambouillet - 78</p>	<p><b>Isabelle Perdereau</b> Présidente de l'ARML-IdF Mission Locale des Trois Vallées - 91</p>
<p><b>Loïc Peron</b> Vice-Président de l'ARML-IdF Mission Locale de Clichy - 92</p>	<p><b>Samir Mezdoor</b> Vice-Président de l'ARML-IdF Mission Locale Pour l'Emploi de la Dhuis - 93</p>	<p><b>Daniel Pigeon-Angelini</b> Vice-Président de l'ARML-IdF Mission Locale Bièvre Val de Marne - 94</p>	<p><b>Keltoum Rochdi</b> Vice-Présidente de l'ARML-IdF Mission Locale Cergy-Pontoise-Vexin - Association AVEC - 95</p>

## Les membres du CA (au 31 décembre 2025)

<p><b>Mario Gonzalez</b> Membre du CA Mission Locale de Paris - 75</p>	<p><b>Julien Aguin</b> Membre du CA Mission Locale de Melun - 77</p>	<p><b>Samira Tafat</b> Membre du CA Mission Locale de Poissy-Conflans- 78</p>	<p><b>Clément Caillaud</b> Membre du CA Mission Locale Nord Essonne - 91</p>
<p><b>Thierry Denois</b> Membre du CA Mission Locale de Nanterre - 92</p>	<p><b>Shems El Khalfaoui</b> Membre du CA Mission Locale CODE - 93</p>	<p><b>Félicia Boisne-Noc</b> Membre du CA Mission Locale des Bords de Marne - 94</p>	

## L'équipe salariée de l'ARML-IdF (au 31 décembre 2025)



# La représentation du réseau des ML-IdF

L'ARML-IdF assure la représentation des Missions Locales franciliennes au sein des principales instances régionales et nationales. En 2025, 57 des 59 Missions Locales d'Île-de-France étaient adhérentes à l'ARML, témoignant d'un taux d'adhésion de 96,6 %.

## Le Comité Régional Pour l'Emploi

L'année 2025 a été marquée par le déploiement des instances du Réseau pour l'Emploi et l'installation du Comité Régional Pour l'Emploi.

L'ARML-IdF a participé à la désignation des représentants du Réseau au sein des Comités Départementaux pour l'Emploi afin de garantir une représentation forte au cœur de ces instances.

Outre sa participation aux sessions plénières et au Bureau du CRPE, l'ARML-IdF a intégré les groupes de travail relatifs à l'accès à la formation, à la relation entreprise, à l'insertion des publics les plus éloignés de l'emploi et au handicap.

## L'accord Régional de Partenariat avec France Travail

L'ARML-IdF, France Travail et la DRIEETS ont signé pour la première fois en 2025 une convention dont l'objectif est de valoriser l'ensemble des coopérations des différents partenaires sur les actions liées à l'orientation, la formation et l'accès à l'emploi.

## Le Comité des Directeurs

Le Comité des Directeurs des Missions Locales s'est réuni 20 fois, en format restreint avec les représentants départementaux ou en session ouverte à l'ensemble des directions de la région.

Le CODIR reste un lieu de partage d'informations et d'échanges essentiel à l'animation du Réseau.



## Le Comité Technique DRIEETS / ARML

Les réunions mensuelles consacrées aux activités de l'ARML-IdF et à l'animation du Réseau des Missions Locales franciliennes, avec les services de la DRIEETS se sont poursuivies tout au long de l'année.

Elles visent à assurer le suivi de l'ensemble des sujets relatifs aux Missions Locales en lien avec les services de l'État.

## L'UNML

L'ARML-IdF a maintenu sa présence au sein des groupes de travail nationaux de l'UNML, en particulier sur la convergence des systèmes d'information du Réseau pour l'Emploi, ainsi que dans les instances de gouvernance de l'UNML.

L'ensemble des directions des Associations Régionales participe chaque semaine à une réunion de coordination animée par l'UNML. L'ARML-IdF participe également aux différentes réunions organisées par l'UNML sur les thématiques qu'elle anime, comme par exemple la Commission Économie et Territoires ou la Commission Nationale Communication.

### La satisfaction du réseau en chiffres

**100 %**

Des ML interrogées sont satisfaites du rôle de relai d'informations des politiques publiques par l'ARML-IdF

**95 %**

Des ML interrogées trouvent que l'ARML-IdF est suffisamment à l'écoute des initiatives et besoins régionaux

**84 %**

Des ML interrogées pensent que le rôle de porte-voix et de promotion du réseau par l'ARML-IdF est porté efficacement

**95 %**

Des ML interrogées estiment que l'animation des thématiques métiers par l'ARML-IdF permettent une professionnalisation du réseau francilien

En 2025, le pôle Métiers et Innovation a consolidé l'animation du réseau en favorisant les échanges, en outillant les référents et en développant les partenariats. L'approche transversale des thématiques s'est renforcée et le pôle a initié un séminaire sur les discriminations.

## Innovation et appels à projet

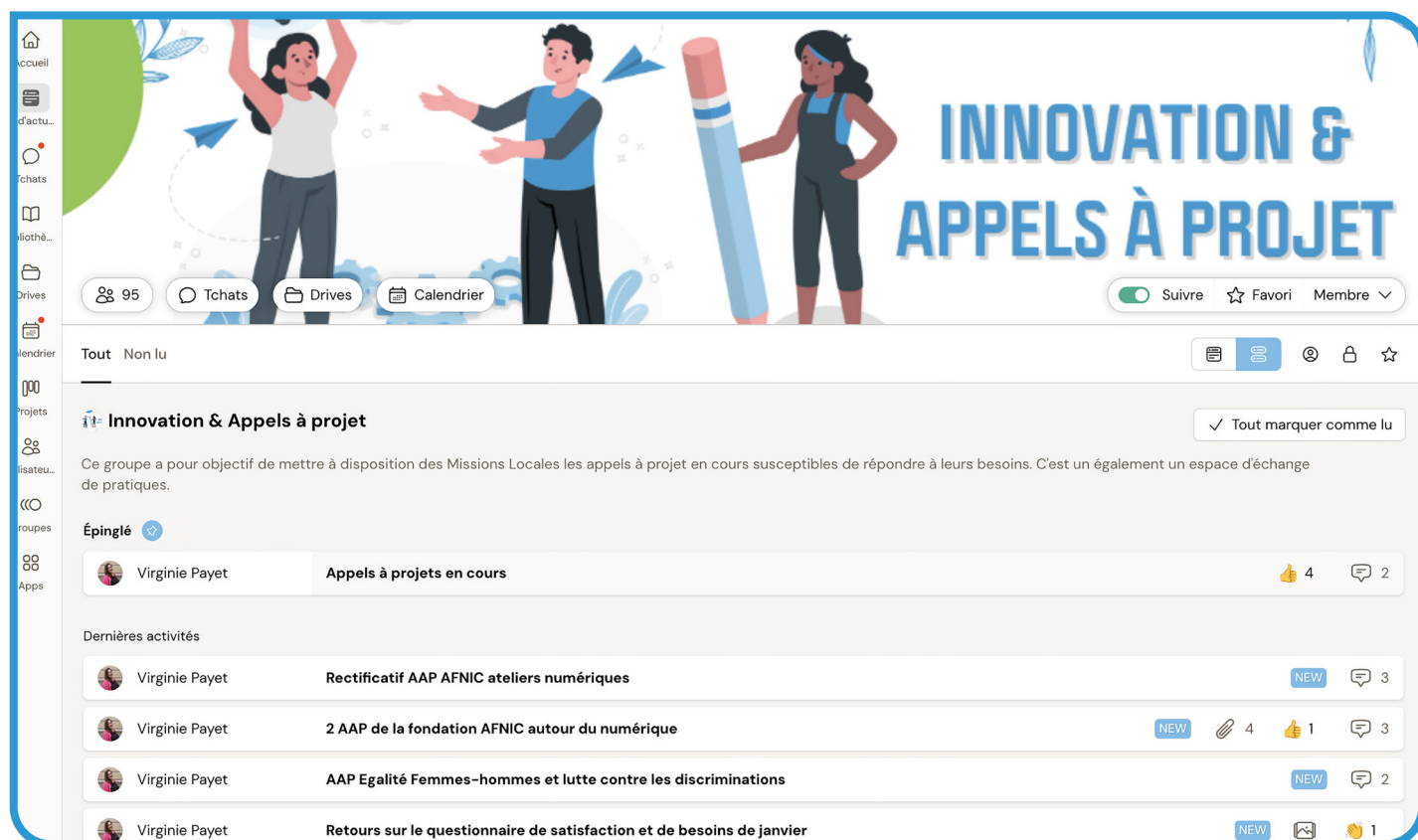
La veille s'est intensifiée avec la diffusion de 45 appels à projets sur Odyssee et dans la newsletter de l'ARML-IdF. Pour chaque appel à projet, une synthèse permet de connaître les conditions d'éligibilité, l'intérêt potentiel pour les Missions Locales, les échéances et les types de projets attendus. En complément de cette veille, des articles ont été publiés pour présenter des fondations ou des expériences de Missions Locales.

La réflexion engagée autour du sociosport, dans la continuité des animations menées lors des Jeux Olympiques, s'est également poursuivie grâce au travail d'un stagiaire et à une formation permettant de mettre en place des projets autour de ce sujet.

L'année a surtout été marquée par un renforcement d'une logique de construction collective sur des réponses à des appels à projets.

Le fait marquant de l'année est le dépôt d'un projet FSE+ co-élaboré avec neuf Missions Locales, à la suite d'un appel à candidatures lancé en juin 2025. L'animation menée auprès des directions a permis de construire un projet commun ambitieux autour de l'accompagnement renforcé des jeunes en difficulté d'insertion. Cette démarche nouvelle a permis à des Missions Locales de se positionner sur des subventions FSE+.

En parallèle, une réponse a également été coconstruite avec des Missions Locales pour un appel à projets du Conseil régional d'Île-de-France, portant sur la santé mentale des femmes en difficulté, dont les résultats seront connus en 2026.



The screenshot shows a Facebook group interface. At the top, there is a banner with an illustration of three people (two women and one man) and the text "INNOVATION & APPELS À PROJET". Below the banner, the group name "Innovation & Appels à projet" is displayed. The group description states: "Ce groupe a pour objectif de mettre à disposition des Missions Locales les appels à projet en cours susceptibles de répondre à leurs besoins. C'est également un espace d'échange de pratiques." Below the description, there is a pinned post by "Virginie Payet" titled "Appels à projets en cours" with 4 likes and 2 comments. Underneath, the "Dernières activités" section lists four posts by "Virginie Payet": "Rectificatif AAP AFNIC ateliers numériques" (3 comments), "2 AAP de la fondation AFNIC autour du numérique" (4 comments, 1 like, 3 comments), "AAP Egalité Femmes-hommes et lutte contre les discriminations" (2 comments), and "Retours sur le questionnaire de satisfaction et de besoins de janvier" (1 like).



## Contrat d'Engagement Jeune

Tout au long de l'année 2025, plusieurs temps d'animation et de coordination ont été organisés afin d'accompagner la mise en œuvre opérationnelle du CEJ. Groupes de travail, webinaires, espaces d'échanges et temps de partage de pratiques ont ainsi rythmé l'année et permis de soutenir les équipes dans l'appropriation du dispositif, tout en favorisant la mutualisation des expériences et des outils.

Par ailleurs, différentes rencontres partenariales ont été conduites avec les acteurs de l'écosystème de l'insertion et de la formation, notamment les CFA, l'équipe de l'Appli CEJ, l'EPIDE ainsi que d'autres partenaires institutionnels. Ces temps de travail ont contribué à consolider la dynamique partenariale et à renforcer la complémentarité des interventions, facilitant ainsi la fluidité des parcours des jeunes accompagnés dans le cadre du CEJ.

L'ensemble de ces actions s'inscrit dans une démarche d'amélioration continue du dispositif. Elles ont contribué à soutenir l'atteinte des objectifs quantitatifs fixés par l'État, tout en renforçant la qualité de l'accompagnement proposé aux jeunes. Cette dynamique collective a notamment permis d'améliorer la coordination entre les acteurs et d'apporter des réponses plus adaptées aux besoins des publics.

En complément, des temps de travail croisés entre les équipes CEJ et les équipes des Systèmes d'Information (SI) ont été mis en place afin d'accompagner les Missions Locales dans l'appropriation et la mise en œuvre des évolutions réglementaires issues de la Loi pour le plein emploi, entrée en vigueur au 1er janvier 2025. Ces temps d'appui ont notamment porté sur les modalités d'inscription des jeunes en CEJ auprès de France Travail ainsi que sur l'application du décret relatif aux sanctions, contribuant ainsi à sécuriser les pratiques professionnelles et à harmoniser les procédures au sein du réseau.

### Le pôle métier en chiffres

63

Animations régionales

52

Visites en Missions Locales

13

Communautés Odyssee

217

Membres par communauté Odyssee (moyenne)

147

Connexions hebdo sur Odyssee (moyenne)

## Orientation et formation des jeunes

Au cours de l'année 2025, l'accompagnement des équipes dans l'appropriation de l'outil Ouiform s'est poursuivi, en lien étroit avec France Travail. Cet appui a permis de consolider les usages de l'outil et de favoriser son intégration dans les pratiques professionnelles, au service de l'orientation et de l'accès à la formation des jeunes accompagnés.

Par ailleurs, la communauté « Orientation Formation » au sein de la plateforme Odyssee est demeurée particulièrement dynamique, rassemblant plus de 360 membres. Cet espace d'échanges a continué de favoriser le partage d'informations, la diffusion de ressources et la mutualisation des pratiques entre professionnels du réseau.

L'année a également été marquée par de nombreuses rencontres avec des établissements de formation, notamment des écoles et des CFA associant les référents emploi, alternance et formation. Ces temps partenariaux ont contribué à renforcer les liens avec les acteurs de la formation et à améliorer la connaissance de l'offre disponible pour les jeunes.

Dans ce contexte, l'apprentissage s'est confirmé comme la modalité de formation la plus mobilisée par les jeunes accompagnés en Mission Locale, soulignant l'importance de poursuivre le développement et la consolidation des partenariats avec les acteurs de l'alternance.

### Le CEJ en chiffres de mars 2022 à mars 2026

103 077

entrées en CEJ de jeunes de ML en Île-de-France

81 806

jeunes franciliens sortis du CEJ

45 530

jeunes ayant une sortie positive suite à leur CEJ

25 736

jeunes sortis en situation durable (emploi +6mois, retour en scolarité)

## Logement

En 2025, plusieurs temps d'échanges, proposés sous forme de webinaires et groupes de travail, ont été organisés afin de renforcer la montée en compétences des conseillers, de partager autour de situations complexes et de faciliter la rencontre avec de nouveaux partenaires.

Nous avons travaillé étroitement avec différents partenaires mobilisés autour des questions d'accès aux droits, notamment sur le Droit Au Logement Opposable ou encore grâce aux outils et ressources proposés par Soliguide. Ces collaborations ont contribué à améliorer l'orientation et la prise en charge des jeunes.

Par ailleurs, plusieurs partenaires favorisant l'insertion vers le logement ont été valorisés, tels que l'EPIDE ou encore les SIAO, afin d'offrir des solutions adaptées aux parcours des jeunes.

Enfin, des échanges ont été menés auprès de publics spécifiques : le groupe de travail Handi Logement a poursuivi ses réflexions, tandis que des échanges avec le FASTT ont permis d'aborder plus finement les besoins des travailleurs intérimaires.

Nous avons poursuivi notre collaboration avec l'URCLAJ en créant un outil en partenariat à destination des Missions Locales "Comment créer un CLLAJ ?".

**L'essentiel pour créer un CLLAJ :**  
**Comité Local pour le Logement Autonome des Jeunes**

Fiche pratique à destination des Missions Locales souhaitant créer un CLLAJ

**Les étapes de la création d'un CLLAJ**

- 1. Diagnostic du territoire**  
**Objectif :** comprendre les besoins sur le territoire.  
**À retenir :** un CLLAJ doit s'adapter au territoire dans lequel il s'inscrit.  
**Le public accueilli par le CLLAJ est plus large que celui de la ML :** de 16 à 200 ans.  
**Établir le diagnostic :**
  - Estimation des jeunes accueillis en ML, et exprimer une problématique logement
  - Identification des difficultés rencontrées pour faire accéder ces jeunes à un logement.
  - Collecte de toutes données concernant les demandes de jeunes sur le territoire, au-delà des jeunes accueillis en ML.
  - Identification de l'offre de logements disponible (logements ordinaires et temporaires) et des acteurs qui la portent.
- 2. Identification des partenaires**  
**Objectif :** entrer en contact avec des partenaires potentiels et "partir" pour rechercher des solutions spécifiques à la problématique du logement des jeunes.  
**Précisions :** partenaires opérationnels, partenaires financiers et gestionnaires de logements : VSB, ETP, département, CAF, bailleurs sociaux, gestionnaires de logements.  
**Le CLLAJ aura besoin de moyens humains et d'un budget autonome.**
- 3. Elaboration d'une feuille de route**  
**Objectif :** élaborer avec les différents acteurs rencontrés un plan d'action pour créer le CLLAJ.  
**À retenir :** Le territoire d'intervention d'un CLLAJ et la définition de ses missions dépendent principalement de la volonté d'élus et des financements sur lesquels il pourra s'appuyer. Expérimenter sur un petit territoire avant de l'élargir peut être une première étape.  
**Pour être reconnu comme CLLAJ :** il faut faire une demande d'agrément d'organisme social, éducatif et culturel auprès de la DDM (département de la MLCLAJ).
- 4. Construction du projet associatif**  
**Objectif :**
  - Formaliser le contenu des missions
  - Définir une stratégie efficace et adaptée au territoire (rural, urbain, périurbain...)
  - Créer une structure opérationnelle qui mobilisera les ressources nécessaires pour répondre aux missions du CLLAJ.

## Justice

En 2025, l'ARML-IdF a animé la thématique Justice au sein du réseau à travers trois groupes de travail, un séminaire dédié et une table ronde organisée lors de l'Assemblée Générale.

L'action s'est également inscrite dans le cadre de la convention régionale JSMJ, avec l'organisation d'un webinaire à destination des éducateurs PJJ et des CPIP, ainsi que de nombreux échanges partenariaux avec France Travail, la PJJ et la DISP. Une convention avec la Direction interrégionale Île-de-France et Outre-mer de la PJJ, assortie d'un financement, a par ailleurs été signée.

L'ARML-IdF a également participé aux travaux de l'animation nationale, notamment à la rédaction d'une fiche action commune avec la PJJ pour faciliter l'interconnaissance et la mise en place de collaborations entre nos réseaux.

Enfin, l'ARML-IdF a assuré la gestion administrative et financière de deux subventions attribuées par la DISP et la PJJ qui ont permis la redistribution de plus de 245 000€ aux ML impliquées dans ces actions.



## Service Civique

L'ARML-IdF a accompagné les Missions Locales dans leurs questions liées à l'orientation des jeunes vers le Service Civique et à l'accueil de volontaires au sein des structures.

Les informations transmises par l'UNML, porteuse de l'agrément pour le réseau, ont été régulièrement diffusées, et l'ARML-IdF a participé à plusieurs groupes de travail portant sur des problématiques spécifiques du dispositif.

## Santé

En 2025, l'animation régionale s'est appuyée sur les besoins identifiés via le questionnaire diffusé au réseau, faisant ressortir trois priorités : la santé mentale, le sommeil et les troubles de l'alimentation. Pour répondre aux besoins liés à l'alimentation, une formation dédiée aux troubles du comportement alimentaire, à l'obésité et à la grossophobie a été organisée. De plus, l'ARML-IdF a réalisé un jeu éducatif à partir de celui créé par la Mission Locale de Sevrans Tremblay Villepinte en le retravaillant en ateliers avec le réseau.

La santé mentale a constitué un axe transversal majeur tout au long de l'année et a occupé une place centrale lors du Séminaire Discrimination, renforçant son importance dans les pratiques du réseau.

L'année a également été marquée par un renforcement des dynamiques partenariales : neuf partenaires ont été présentés, dont l'ARS, le Psycom, Mentalo, les Centres Relier, SOS Homophobie et le Réseau Morphée. Ces partenariats permettent d'accompagner les priorités identifiées : Réseau Morphée pour le sommeil, et SOS Homophobie pour les enjeux d'inclusion, de lutte contre les discriminations et de prévention des violences, des thématiques qui concernent fortement nos publics et croisent notamment la santé mentale. Trois conventions ont été signées (Citizen Care, Réseau Morphée, SOS Homophobie), et une convention avec les Centres Relier est prévue en 2026.

L'animation sur Odyssée est restée très dynamique, avec 56 publications, et une hausse notable de la participation des Missions Locales.

Enfin, l'année a confirmé la fonction ressource de l'ARML, avec 50 sollicitations directes portant principalement sur la santé mentale, l'accès aux droits (CPAM) et l'outillage santé.

## Lutte contre le décrochage

L'année 2025 a été marquée par la montée en charge du dispositif Avenir Pro, jusqu'à sa généralisation en septembre. L'ARML-IdF y a contribué par sa participation aux comités de pilotage régionaux, la remontée des actions menées par le réseau et l'appui à la gestion des financements.

Les autres dispositifs de la réforme du lycée professionnel, notamment Avenir Pro+ et Tous Droits Ouverts, ont également fait l'objet d'un suivi attentif, en lien avec les services de l'Education Nationale et de la DRIEETS.

L'ARML-IdF a contribué au cours de l'été à la mise en oeuvre d'une campagne d'appel des jeunes lycéens professionnels sans solution Parcoursup.

Par ailleurs, un travail collectif d'amélioration du traitement administratif des situations de jeunes susceptibles de ne pas respecter l'Obligation de formation a été engagé. Cette dynamique s'est appuyée sur deux groupes de travail, un temps questions réponses et la valorisation de ressources, dont la présentation du réseau d'écoles ETRE.



## Mobilités locale et internationale

L'animation des thématiques des mobilités s'est concrétisée par deux Groupes de Travail et la participation à des événements de Missions Locales. L'ARML-IdF a également contribué à la reprise du Comité Régional de la Mobilité notamment via une note sur la mobilité internationale dans le réseau à destination de la DRIEETS.

On peut noter également en 2025 l'accueil du séminaire Diversité et Participation de l'OFAJ organisé par la Mission Locale de la Marne aux Bois (93). L'ARML-IdF a également assuré la représentation du réseau dans des événements de partenaires et la participation à l'animation nationale.

## Ressortissants étrangers

Un travail de veille approfondi sur l'actualité des ressortissants étrangers a été mené, accompagné d'échanges réguliers avec les Missions Locales. Trois groupes de travail ont été animés, dont un consacré à la thématique croisée handicap-ressortissants étrangers. À cela se sont ajoutés plusieurs webpartenaires et la présentation d'acteurs ressources afin de renforcer la compréhension des dispositifs et d'outiller les professionnels.

Plusieurs partenariats ont été développés au fil de l'année : avec La Banque Postale, concernant le droit au compte ; avec TENT, dans le cadre de notre participation au Salon de l'emploi pour les personnes réfugiées ; et avec France terre d'asile, notamment grâce au partage du webinaire national consacré aux MNA. Un relais régulier d'informations emploi/formation/santé/accès aux droits a également été assuré, en s'appuyant sur les ressources de partenaires tels que le COMEDE, le FAS ou encore CEAPSY.

La veille juridique a été diffusée tout au long de l'année, complétée par la production de ressources, dont une fiche technique sur la réforme du CIR. Enfin, un travail spécifique autour de l'emploi des ressortissants étrangers a été conduit et se poursuivra en 2026, avec une mise en lien renforcée entre conseillers Ressortissants Étrangers et conseillers relations entreprises.

## Handicap

La thématique handicap a été ciblée pour renforcer les opportunités d'insertion pour les jeunes avec la rencontre de dix partenaires, principalement des employeurs et des centres de formation. L'ARML-IdF a également valorisé son livret "Emploi & Handicap", destiné aux salariés des Missions Locales pour les aider à mieux orienter les candidats. Ce livret rassemble les acteurs clés, les contacts utiles, un annuaire des ressources et des repères sur les événements et dispositifs spécifiques.

Le handicap a aussi été présent lors du séminaire discrimination de décembre, à travers des ateliers portant sur les mécanismes de mise à l'écart et les discriminations indirectes. Par ailleurs, un groupe de travail dédié au handicap invisible a permis de mettre en lumière des besoins spécifiques et d'identifier des pistes d'amélioration, qui feront l'objet d'un développement prioritaire en 2026.

L'année a également favorisé des croisements thématiques – logement, ressortissants étrangers, relation entreprise – confirmant que le handicap traverse l'ensemble des problématiques d'accompagnement et soulignant l'intérêt de poursuivre ces approches transversales. Enfin, l'ARML a proposé un escape game sportif inclusif où des jeunes faisaient le même parcours qu'ils soient en situation de handicap ou non. Cet événement a particulièrement été travaillé en amont afin de réfléchir l'inclusivité de tout le parcours.

L'ARML-IdF continue de représenter le réseau dans le PRITH et notamment l'axe 1 avec la convention Atouts pour tous.



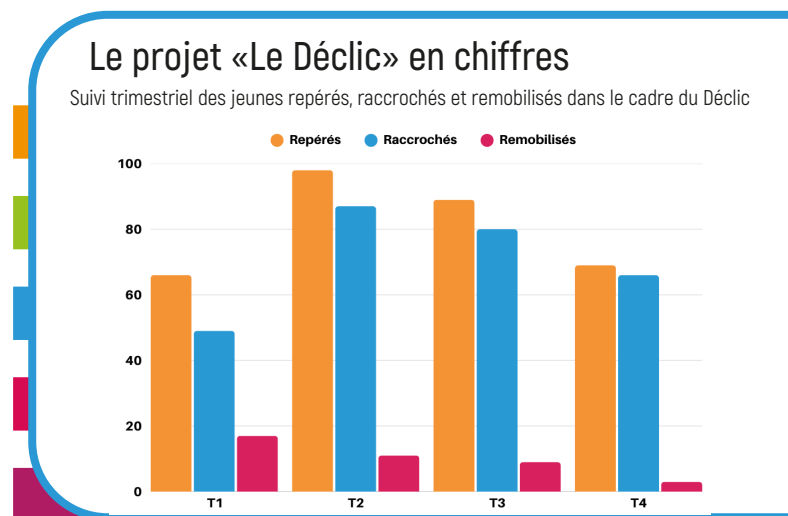
## O2R : Le Déclic

Le projet Le Déclic, inscrit dans l'Offre régionale de repérage et de remobilisation (O2R), est porté par l'association WETechCARE en consortium avec l'ARML-IdF. Déployé sur la période 2025-2027, il vise à identifier et remobiliser des jeunes éloignés de l'emploi, de la formation et des dispositifs d'accompagnement. L'action cible en particulier les jeunes non-inscrits en Mission Locale ou ceux dont le suivi est interrompu depuis plusieurs mois.

Le dispositif repose sur une stratégie d'aller-vers numérique, notamment via la diffusion de publicités ciblées sur TikTok, afin de toucher des publics peu atteints par les canaux traditionnels d'information et d'orientation. Cette démarche est complétée par l'intervention d'une équipe de 2 médiatrices digitales, chargées d'assurer les premiers échanges avec les jeunes et de faciliter leur remise en lien avec les Missions Locales.

Au cours de la première année de mise en œuvre, le projet a permis de remobiliser 203 jeunes, dont certains n'avaient plus eu de contact avec une Mission Locale depuis plus de cinq mois.

Par ailleurs, le projet contribue au renforcement d'une dynamique régionale de partage de pratiques professionnelles autour des démarches d'« aller-vers » et des modalités d'accueil des publics. À ce titre, huit temps d'animation (ateliers et retours d'expérience) ont été organisés, réunissant 88 participations de professionnels des Missions Locales franciliennes autour des enjeux de repérage des publics dits « invisibles » et de l'utilisation des outils numériques dans l'accompagnement.



## Séminaire Lutte contre les discriminations

118 professionnels des Missions Locales et partenaires se sont réunis sur le campus de Nanterre du Groupe IGENSIA Education pour une journée entièrement consacrée à la lutte contre les discriminations, enjeu majeur pour l'égalité des chances et l'inclusion dans l'emploi.

Pensé comme un temps de réflexion, d'échanges et d'actions, ce séminaire a alterné apports théoriques, regards croisés et mises en situation.

La matinée a été consacrée à plusieurs prises de parole, avec notamment une présentation de la mission nationale déléguée à la lutte contre les discriminations, une table ronde consacrée aux liens entre discriminations et santé – abordant leurs impacts sur la santé mentale et physique ainsi que sur le renoncement aux soins – puis un second temps d'échanges centré sur les discriminations à l'accès à l'emploi et à la formation, les pratiques inclusives et les leviers d'action concrets.

Ces échanges ont été enrichis par l'intervention d'un sociologue spécialiste de sociologie politique et par une présentation du Défenseur des droits.

L'après midi a permis aux participants de s'impliquer dans des ateliers immersifs et ludiques : Monopoly des inégalités, escape game inclusif, quiz interactifs ou encore dispositifs de réalité virtuelle appliqués au recrutement inclusif ; visant à questionner les représentations, déconstruire les stéréotypes et outiller les pratiques professionnelles.

## Relations Entreprises

En 2025, l'ARML-IdF a renforcé sa stratégie de développement partenarial avec les entreprises et les acteurs économiques en structurant un suivi homogène et partagé à l'échelle régionale.

### Structuration et pilotage du partenariat

La mise en place d'un tableau de bord dédié à la relation entreprises a permis à l'ARML-IdF de structurer un suivi mensuel homogène des actions menées à l'échelle régionale.

Cet outil a notamment facilité l'identification et la qualification des contacts entreprises à partager avec les Missions Locales, le pilotage de la campagne annuelle de la taxe d'apprentissage, ainsi que le suivi et le déploiement des conventions nationales et régionales.

Il a également contribué au suivi des partenariats lors des instances mensuelles « Relations du Monde Économique » animées par l'UNML.

Enfin, ce cadre commun a permis d'impulser et de suivre des plans d'actions avec les partenaires régionaux, afin de planifier les rencontres et d'animer de manière coordonnée la dynamique régionale en matière de relations entreprises.

### Temps forts institutionnels et signatures de conventions

L'année a été marquée par plusieurs temps forts structurant le volet partenariats entreprises.

L'ARML-IdF a notamment procédé à la signature d'une convention régionale avec la CMA Île-de-France, accompagnée de l'animation d'une table ronde dédiée à la relation entreprises lors de l'Assemblée Générale de l'ARML-IdF. Ce temps a permis de valoriser l'implication du réseau au sein de la Commission Économie et Territoires de l'UNML, avec le témoignage de la Mission Locale du Mantois.

Par ailleurs, la convention régionale « Mission Jeunes » Travail Temporaire avec AKTO et la DRIEETS a été renouvelée. L'événement associé a donné lieu à la co-organisation d'un Tremplin Jeunes et d'un job dating avec la Mission Locale de Paris, réunissant 64 jeunes et une dizaine d'agences d'emploi, illustrant la dynamique partenariale engagée au service de l'insertion professionnelle des jeunes.



### Approche diagnostic

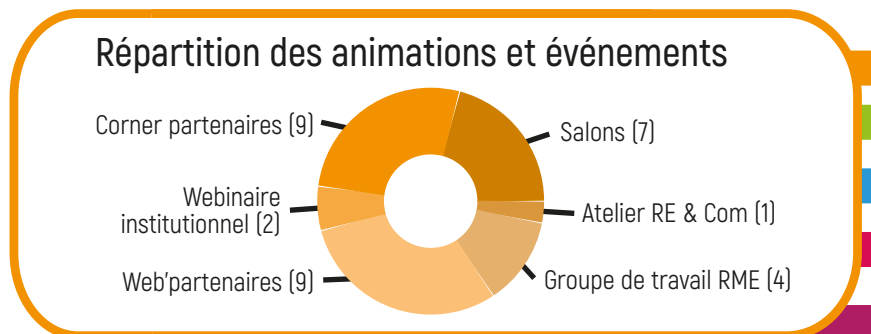
L'ARML-IdF a conduit en 2025 des sondages réguliers auprès des chargés de relations entreprises, référents et responsables emploi du réseau, afin d'analyser les besoins des jeunes et des territoires.

Ces travaux ont permis de dresser un état des lieux des besoins et des attentes en matière d'emploi et d'alternance, d'alimenter les réflexions stratégiques régionales et de définir une feuille de route partagée pour le développement de partenariats engagés au service de l'insertion professionnelle des jeunes.

## Animation régionale RE et évènements emploi

L'ARML-IdF a poursuivi son animation régionale de la relation entreprise à travers l'organisation de 32 évènements mobilisant une vingtaine de Missions Locales à chaque rencontre, sous des formats variés : ateliers, salons, groupes de travail, corners partenaires et webinaires.

Certaines animations ont été articulées avec d'autres thématiques transverses, telles que la formation, l'orientation, le handicap ou l'accompagnement des ressortissants étrangers.



## Outils partagés avec les Missions Locales franciliennes

Afin de renforcer l'outillage commun et de faciliter la lisibilité des partenariats actifs à l'échelle régionale, l'ARML-IdF a développé et partagé plusieurs ressources à destination du Réseau.

Un book régional des partenaires a ainsi été conçu, regroupant une trentaine d'acteurs – entreprises, OPCO, chambres consulaires ou GEIQ – et proposant, pour chacun, des fiches détaillées intégrant contacts, secteurs d'activité, axes de collaboration et liens vers les ressources disponibles sur Odysée.

En parallèle, l'ARML-IdF a assuré la diffusion régulière de comptes rendus, invitations et informations relatives à l'emploi, aux opportunités partenariales et aux évènements, au sein du groupe fermé « Entreprises et Emploi » de la plateforme Odysée, contribuant à une meilleure circulation de l'information et à l'appropriation des ressources par le réseau.

### Ils sont partenaires et soutiennent l'ARML-IdF et les Missions Locales franciliennes

Adecco

AKTO  
L'humain au cœur des services

ATALIAN  
GLOBAL SERVICES

CAPEB  
L'Artisanat de l'Économie

clariane

crit.

DERICHEBOURG



Carrefour

MA  
Chambre  
de Métiers  
et de l'Artisanat  
ÎLE-DE-FRANCE

ELIOR

LIDL

RATP

SYNERGIE

UIMM  
LA FABRIQUE  
DE L'AVENIR

Domus

Geiq  
ÎLE DE FRANCE  
le plus belle façon d'enseigner

IGENSIA  
GROUPE  
EDUCATION

Layher  
Plus de possibilités. Le système d'échauffage.

MAISON  
LANDEMAINE  
PARIS

LA POSTE

RATP CCIP  
ÎLE-DE-FRANCE

# Pôle Partenariats Entreprises et Communication

En 2025, l'activité communication de l'ARML-IdF s'est structurée autour du plan de communication annuel et des axes stratégiques définis pour renforcer la visibilité du réseau des Missions Locales, soutenir les professionnels, valoriser les actions menées et consolider les liens avec les partenaires institutionnels et employeurs.

L'ensemble des actions menées s'inscrit dans la continuité des dynamiques engagées en 2024, tout en intégrant de nouveaux enjeux et projets.

## Communication interne au réseau

### Animation et coordination du réseau

En 2025, l'ARML-IdF a poursuivi son action en faveur de la structuration et de l'animation de la communication interne du réseau, en s'appuyant sur un travail régulier avec les chargés et référents communication des structures.

Cette dynamique s'est traduite par une participation active aux travaux de la Commission Communication de l'UNML, l'organisation de groupes de travail et d'ateliers d'échanges de pratiques, ainsi que par la diffusion de 11 lettres d'informations valorisant l'actualité du réseau, les chiffres clés et les actions régionales.

L'ARML-IdF a également assuré un partage régulier de ressources et de supports au sein de la communauté Communication d'Odyssee, contribuant à renforcer la cohérence des pratiques et la circulation de l'information à l'échelle régionale.

### Production de supports communs

Afin d'harmoniser les pratiques de communication au sein du réseau, l'ARML-IdF a poursuivi la production et la diffusion de supports communs à destination des Missions Locales.

Ces travaux ont notamment porté sur l'élaboration et la mise à disposition d'outils structurants tels que le rapport d'activité, le livret chiffres clés, le catalogue du PRF, ainsi que différents supports de communication à destination des professionnels et des jeunes. L'ARML-IdF a par ailleurs assuré un appui continu à l'appropriation des chartes graphiques nationale et régionale, dans le cadre des démarches de labellisation, contribuant ainsi à renforcer la cohérence et la visibilité du réseau à l'échelle régionale.



## Communication externe

### Relations avec les partenaires et institutionnels

Au cours de l'année, l'ARML-IdF a renforcé la coordination de sa communication avec les partenaires régionaux et les acteurs du Réseau pour l'Emploi, afin d'assurer une meilleure visibilité et valorisation des Missions Locales.

Cette démarche s'est traduite par des échanges stratégiques réguliers avec la direction régionale de la communication de France Travail, une harmonisation des publications communes sur LinkedIn, ainsi que par la structuration des participations aux événements partagés dans le cadre du RPE.

L'ensemble de ces actions a contribué à consolider les relations institutionnelles et à inscrire les actions du réseau dans une dynamique partenariale coordonnée à l'échelle régionale.





## Représentation du réseau et campagnes nationales

L'ARML-IdF a assuré le relais et le déploiement de la campagne de communication nationale ciblée sur les employeurs, et partenaires, et de la campagne nationale liée au "Plan sur la Loi de Finances 2026".

Ces actions visent à défendre la place du réseau des Missions Locales dans l'environnement institutionnel et à valoriser leurs spécificités tout en mobilisant les professionnels.

## Refonte du site internet régional

Le site internet régional, principal outil pour orienter les jeunes vers les Missions Locales dont ils dépendent lors des salons et événements régionaux, et vitrine de l'offre de service des Missions Locales et de l'ARML-IdF avait besoin d'une refonte.

En s'appuyant sur le squelette du site de l'ARML Normandie, la refonte du site a été conduite pour une mise en ligne du nouveau site internet début 2026.

## Communication réseaux sociaux

Ces contributions participent pleinement à la stratégie de visibilité du réseau au niveau national.

LinkedIn régional



Nombre de publications **111**  
 Nombre total d'abonnés **4 556 (+648)**

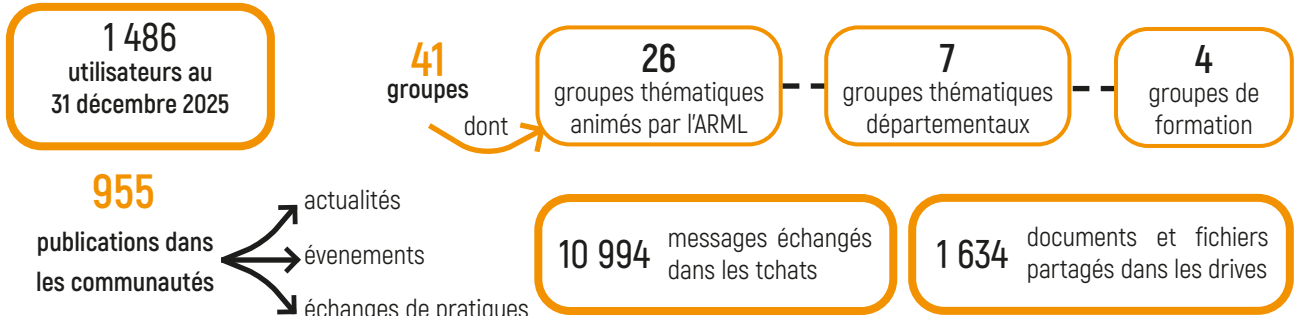
Instagram national



Nombre de publications **53**  
 Nombre de visites du profil **4,7k**  
 Nombre total de vues des publications **97,4k**

Forte mise en valeur des actions du réseau, de l'activité des ML et de l'actualité institutionnelle.

## Gestion et administration de l'intranet Odysée



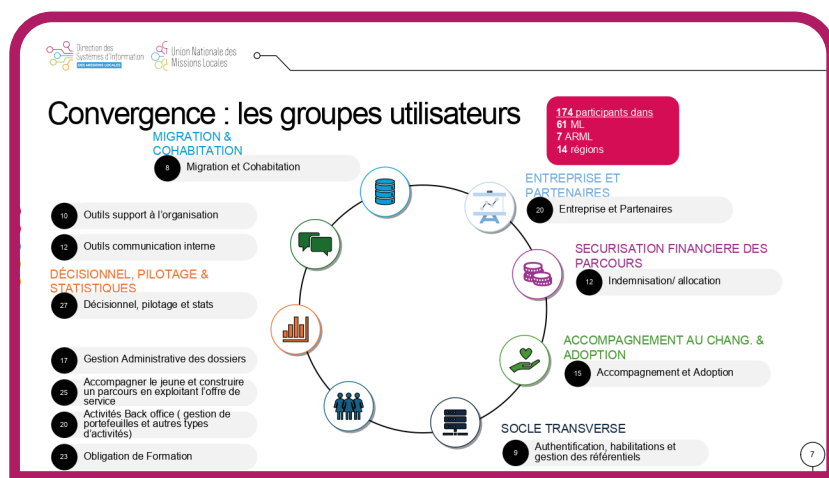
2025 a également été l'occasion de la mise en place d'un espace d'e-learning afin de permettre aux utilisateurs de se former à l'utilisation d'Odysée en totale autonomie, à travers des courtes vidéos explicatives : 8 vidéos-tutos ont été publiées.

## I-Milo et construction du SI partagé

L'année 2025 a été consacrée à la poursuite des travaux de préparation du système d'information partagé entre les Missions Locales et les partenaires du Réseau pour l'Emploi.

Cette dynamique s'est traduite par la mobilisation des Missions Locales franciliennes au sein des groupes nationaux, le suivi des formations organisées par la DSIML en lien avec France Travail, ainsi que par la mise en place d'outils de remontée des incidents et des demandes d'évolution.

Ces actions s'inscrivent dans la perspective de la fin de la concession d'i-milo et de sa reprise juridique par France Travail et technique par la DSIML début 2026. En parallèle, l'ARML-IdF a poursuivi l'animation régionale à travers des groupes de travail et des temps d'échanges mensuels, complétés par une douzaine d'interventions organisées au sein des Missions Locales, souvent en format inter structures.



## RGPD

Le réseau des Missions Locales, et plus largement le RPE, n'a pas échappé à l'augmentation très vive des attaques cyber durant l'année 2025.

La sécurité des comptes utilisateurs a été renforcée avec la mise en place de la double authentification en fin d'année, aussi bien pour l'accès à i-milo, toujours en fonction pour l'année 2026, que pour le SI partagé, dont une partie est déjà utilisée par France Travail, Chéops et les départements.

## Icare

L'accompagnement des 60 Missions Locales franciliennes (59 en fin d'année) leur a toutes permis de valider leurs questionnaires aux dates prévues. Les DDEETS ont toutes été vues en formation au mois de septembre afin d'homogénéiser les validations par les services de l'Etat.

L'ARML-IdF assure également une mission nationale d'appui Icare au sein de la DSIML pour toutes les 436 Missions Locales de France. Un nouvel outil de synthèse d'Icare a été élaboré et testé par des Missions Locales volontaires en IdF.

## La labellisation en chiffres

**17**

Missions Locales sont labellisées au 31 décembre 2025, l'ARML est également labellisée

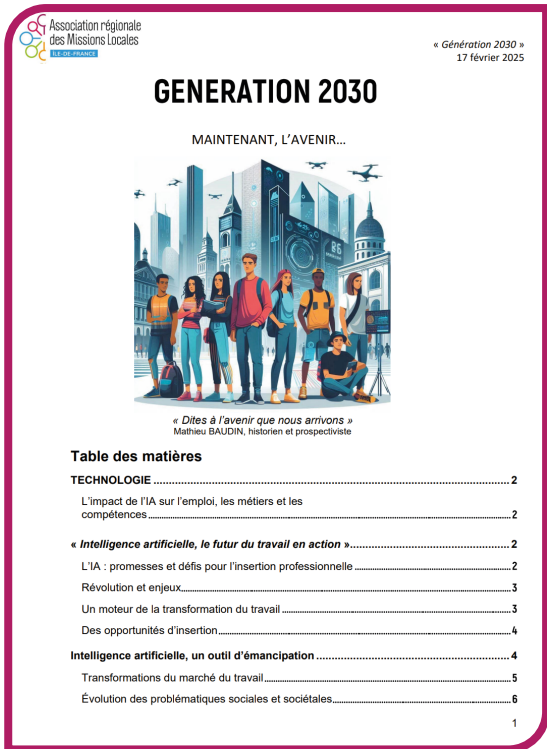
**59**

Missions Locales sur 59 ont entamé la démarche de labellisation et ont été ou seront auditées bientôt

## Labellisation

L'ARML-IdF a participé aux différents webinaires de suivi de la labellisation au niveau national et a continué d'animer la communauté Odyssee consacrée à cette thématique.

Le départ à la fin de l'année 2024 de la chargée de mission Labellisation a réduit l'action de l'ARML-IdF à répondre aux questions des Missions Locales sans aller plus loin dans l'intervention.



## Appui et développement RH

L'ARML-IdF a réalisé en 2025 le déploiement du SIRH NumPRF au sein du réseau des Missions Locales afin de faciliter les départs des salariés en formation sur le PRF. La transition vers ce nouvel outil a été relativement simple et a nécessité un appui limité, ce qui indique que la solution retenue est ergonomique et bien adaptée aux besoins du Réseau.

Ce déploiement a constitué un levier structurant de professionnalisation des pratiques RH, contribuant notamment à la diminution de l'absentéisme, comme en témoigne son évolution présentée dans la partie consacrée à la formation des professionnels du réseau.

Par ailleurs, l'ARML-IdF assure l'animation nationale relative à cet outil et organise des rencontres trimestrielles entre l'ensemble des ARMLs qui l'utilisent, afin de favoriser la mutualisation de bonnes pratiques.

L'ARML-IdF a négocié et mis à disposition un parcours de formation d'encadrant intermédiaire pour l'ensemble des Missions Locales Franciliennes. D'une durée de 10 jours répartis sur plusieurs mois, ce parcours de formation, décliné en 2 sessions a rencontré un franc succès et aucune absence.

L'ARML-IdF a également négocié et coconstruit, pour une mise à disposition aux Missions Locales, une action de formation sur le socio-sport, dans la continuité des JOP 2024. L'ARML-IdF a donc proposé une session, dont la qualité a été saluée par les participants.

En appui aux recrutements du réseau régional, l'ARML-IdF a rediffusé 23 offres d'emploi de Missions Locales et 1 mise à disposition DSIML via la plateforme Odyssee – communauté Développement RH. De plus, une CVthèque est disponible.

L'ARML-IdF continue à accompagner les structures sur les questions et problématiques RH rencontrées par les Missions Locales franciliennes, en assurant une pleine confidentialité sur une cinquantaine de sujets abordés en 2025. Plus de 22 publications ont été réalisées portant précisément sur des avenants de la convention collective ML PAIO, de jurisprudences ou de nouvelles dispositions réglementaires.

## Observatoire

En 2025, l'Observatoire de l'ARML-IdF a poursuivi sa mission d'analyse et de prospective au service de l'insertion des jeunes franciliens de 16 à 25 ans.

Dans la continuité de la publication Génération 2030, quinze newsletters bimensuelles ont permis de diffuser des éclairages réguliers sur les mutations du marché de l'emploi, les nouvelles compétences attendues et les enjeux d'inclusion.

Ces publications ont contribué à renforcer la compréhension collective des dynamiques territoriales et à valoriser les initiatives locales en faveur de l'égalité des chances et de la lutte contre les discriminations.

L'année a également été marquée par la réalisation d'un diagnostic territorial régional. Ce travail a permis d'identifier les leviers d'action prioritaires pour accompagner les jeunes dans un contexte de transition numérique, écologique et démographique.

L'Observatoire confirme ainsi son rôle de vigie et de catalyseur, au croisement des politiques publiques, des réalités économiques et des aspirations de la jeunesse francilienne, pour construire ensemble les chemins d'une insertion durable et inclusive.

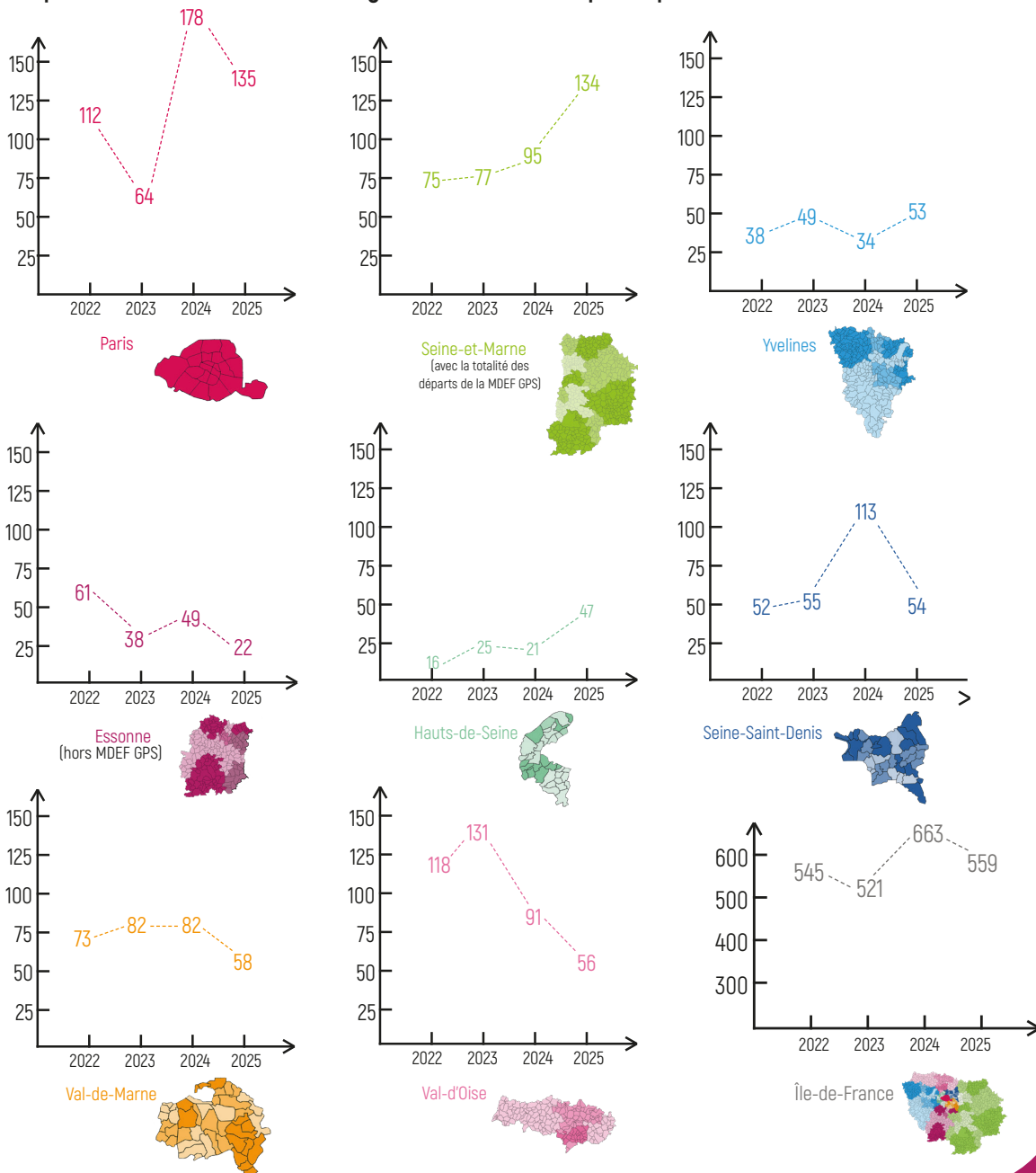
## Formation des professionnels du réseau

L'ARML-IdF organise et pilote son offre de formation à travers différents leviers de financement. Dans cette ligne directrice, l'association fait évoluer son offre en ayant comme objectif principal le développement des compétences des salariés du réseau des Missions Locales franciliennes.

L'ARML-IdF a constaté un nombre total de 855 départs en formation tous dispositifs confondus et répartis comme suit :

- PRF : 559 départs en formation, soit 65% des capacités de formations réalisées
- ACN : 172 départs en formation, soit 20% des capacités de formations réalisées
- Formations dites internes (I-MILO – Ateliers CEP – TCA / Grossophobie – Formation LPE – Formation CE) : 124 départs en formation, soit 15% des capacités de formations réalisées

Départs en formation du Plan Régional de Formation par département entre 2022 et 2025



Les départs en formations sont à la baisse, car moins de places disponibles.

Néanmoins, on voit une meilleure utilisation de celles-ci, comme en témoigne la forte baisse du niveau d'absence sur l'exercice, avec une diminution de -63,32% par rapport à l'année précédente.

En 2026, l'ARML-IdF souhaite poursuivre et consolider les actions engagées au cours des années précédentes, tout en développant de nouveaux axes de son offre de services auprès des jeunes et des partenaires.

L'accompagnement de la mise en œuvre de la Loi pour le plein emploi et du Réseau pour l'Emploi va demeurer un cadre de référence pour l'action régionale. L'ARML-IdF poursuivra son appui aux Missions Locales afin de sécuriser les évolutions organisationnelles et les transformations du système d'information, dans un contexte de montée en charge du SI partagé.

Les actions d'animation des thématiques métier, de la Relation Entreprise, de soutien à la démarche qualité et à la labellisation, ainsi que les actions de professionnalisation des équipes seront reconduites, dans une logique de continuité et d'adaptation aux besoins du réseau.

L'année 2026 sera également marquée par la mise en œuvre de nouveaux projets. L'ARML-IdF souhaite porter en particulier un projet FSE+, à travers un consortium regroupant neuf Missions Locales, destiné à renforcer l'accompagnement des jeunes les plus éloignés de l'emploi. Ce projet constituera un axe structurant du travail collectif, favorisant la coopération inter structures, l'expérimentation et le renforcement des pratiques professionnelles et permettant aux Missions Locales de mobiliser de nouvelles ressources financières.

Par ailleurs, un plan d'action régional visant à augmenter le recours aux PMSMP doit être déployé. Il visera à faciliter l'accès des jeunes à des immersions en entreprise, à renforcer les liens avec les employeurs et à développer l'usage de cet outil comme levier d'orientation et d'insertion professionnelle.

L'ARML-IdF et le réseau des Missions Locales poursuivront également leur engagement dans le plan Industrie, afin de contribuer à la promotion des métiers industriels, à l'orientation des jeunes vers ces secteurs et au renforcement des partenariats avec les acteurs économiques.

De plus, l'année 2026 verra le développement d'une animation régionale dédiée au parrainage, avec comme objectif de valoriser les pratiques et de favoriser l'implication d'acteurs économiques et bénévoles aux côtés des jeunes accompagnés par les Missions Locales.

Enfin, l'année 2026 sera également marquée par les élections municipales de mars, dont les effets se traduiront par un renouvellement partiel de la gouvernance des Missions Locales sur l'ensemble du territoire francilien. Ces évolutions auront mécaniquement un impact sur la gouvernance de l'ARML-IdF, appelée à se renouveler à son tour. Dans ce contexte, une Assemblée Générale électorale sera organisée au mois de novembre 2026, afin de permettre la reconstitution des instances de l'association. Cette échéance constituera un temps fort de la vie du réseau, visant à garantir une représentation équilibrée des sensibilités et des territoires, tout en offrant aux élus qui le souhaitent la possibilité de s'investir au sein de l'ARML-IdF et de contribuer activement à l'animation et à la représentation régionale du réseau des Missions Locales.

L'ensemble de ces perspectives s'inscrit dans une volonté affirmée de consolidation du réseau, de montée en qualité des accompagnements et de renforcement des partenariats territoriaux au service des jeunes franciliens.



# Association régionale des Missions Locales

ÎLE-DE-FRANCE

140 rue du Chevaleret - 75013 - Paris  
<https://www.missionslocales-idf.org/>  
Siret : 450 001 870 00051 - APE : 8413Z